



MAGYARORSZÁG
KORMÁNYA

Európai Unió
Európai Szociális
Alap



BEFEKTETÉS A JÖVŐBE

SZÉCHENYI

2020

MÓDSZERTANI SEGÉDLET ÉS ONLINE ALKALMAZÁSI JAVASLATOK A MUNKÁLTATÓK KOCCÁZATÉRTÉKEL ÉSÉNEK MUNKAEGÉSZSÉG- ÜGYI SZEMPONTJAIHOZ

Az egészségvédelmi követelmények munkahelyi teljesítése

Az építési munkahelyeken és az építési folyamatok során a munkáltatóknak nemcsak a biztonságos, hanem az egészséget nem veszélyeztető munkavégzés feltételeit és követelményeit is biztosítani kell. A munkaegészségügyi – kiemelten a munkaegészségügyi szaktevékenységnek minősülő – feladatok közül a kockázatértékelés az alapja a megelőző intézkedéseknek. A munkavállalók egészségét a munkahelyen számos tényező veszélyezteti, amelyek megfelelő védelem hiányában egészségkárosító kockázatok, betegségek forrásai lehetnek.

A munkavállalók egészségét veszélyeztető tényezők

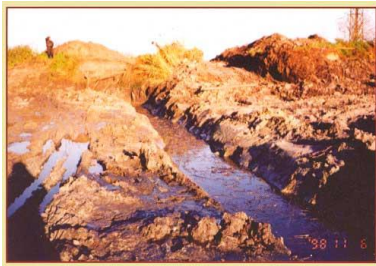
A munkavállalók egészségét és biztonságát veszélyeztető <u>kockázatok</u> forrásai		
Munkakörülmények	Munkavégző ember	Munkakörnyezet
<ul style="list-style-type: none">• külső/belső térben• mélyszínen/magasban beszállással, zárt terekben• hidegben/melegben/ változó klímában/ időjárás és napsugárzás hatásának kitéve• alacsony vagy magas légnyomáson• balesetveszélyes (leesés, égés, áramütés, robbanás, gépek, gépjárművek stb.) tevékenységek végzése		<ul style="list-style-type: none">• fizikai (zaj, rezgés, klíma, légnyomás, sugárzás, EM terek)• kémiai (veszélyes vegyi anyagok/keverékek és porok)• biológiai tényezők (fertőzésveszély)• ergonómiai• pszicho-szociális kóroki tényezők hatásának kitéve
<ul style="list-style-type: none">• fizikai munka• élettani (fiziológiai)	Munkavégzés	<ul style="list-style-type: none">• idegi (mentális)• érzelmi (lelki) hatások

Az építkezéseken a munkavállalók egészségére jelentős, különös kockázatot jelentenek:

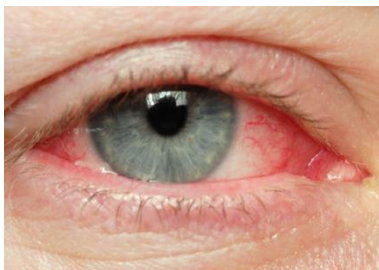
a) Különös kockázatot jelenthetnek a munkakörnyezet egyes kóroki tényezői:

A **vegyi expozíciók** származhatnak az építkezés helyén fennmaradt korábbi anyagokból, a talaj szennyeződéséből (azbeszt, ólom, mérgező vagy rákkeltő vegyi anyagok stb.), az építkezéseken használt vegyi anyagokból (festékek, ragasztók, kötőanyagok stb. oldószer, epoxigyanta, izocianát tartalma), az építő anyagok felhasználása (hegesztése, vágása, vésése, csiszolása, fúrása, bontása, fűrészelése) során keletkező légszennyező anyagokból (hegesztési

füstök, különböző fém-, kvarc-, cement-, faporok és rostok), a gépjárművek dízelkipufogó gázaiból vagy a forró aszfalt és bitumen gőzeiből stb.



A vegyi anyagok (köztük a porok) okozhatnak szem- és nyálkahártya irritációt, allergiát, bőrgyulladást, légzőszervi betegségeket (asztma, idült hörghurut), idegrendszeri stb. elváltozásokat, rosszindulatú daganatokat is (orrüregi-, hörgő-, tüdő- és mellhártya rák).



A **biológiai tényezőkből** származó kockázatok oka is lehet a fertőzött anyaggal szennyezett talaj, szennyvíz a csatornáknak és vízvezetőkben, pangó víz a vízhűtő tornyokban vagy bomló szerves anyag épületek padlásán és pincéjében. Az épületek bontása, a szennyezett vakolat eltávolítása során vagy az állati (galamb, egér, patkány) ürülékkel szennyezett anyagok és víz is lehet a fertőzés oka (leggyakrabban atípusos tüdőgyulladás, leptospirozis, legionellózis formájában).

A jelentős **munkahelyi zajexpozíció** miatt halláskárosodásnak a betontörő, kotró- és tömörítő gépek, csiszológépek, köszörűk, lemezvágók, fűrő- és kőfejtő kalapácsok, láncfűrészek, kitérő pisztolyok stb. használói, nehézmunkagépeket vagy gépeket irányító munkavállalók, valamint a közelükben tartózkodó személyek vannak kitéve.

Az elektromos kézi eszközökből származó **rezgésterhelések** fő forrásai a préslégszerszámok (légkalapács, légkösörű, légfűrő, légdöngölő), egyes pneumatikus és elektromos csavarbehajtó gépek, robbanó- vagy villanymotorral meghajtott láncfűrészek, fűrő-, csiszoló-, köszörű- és szegecselő gépek, ütve fűrők stb., amelyek kéz-kar vibrációs ártalmat, kéztőalagút szindrómát stb. okoznak. A járművek vagy gépek - földmunkagépek, kerekes targoncák, hernyótalpak, földgyaluk, kaparógépek, dömperek, egyenetlen terepen használt villástargoncák stb. által keltett egésztest rezgés elsősorban ágyéki gerinc bántalmakat -

porckorong elváltozásokat - idézhet elő, de gyakori a hát, a váll és a nyak fájdalma, az ízületek elfajulásos betegsége is. Egyes traktorok, önjáró munkagépek, erőgépek, nehézgépek, híddaruk kezelői mindkét vibrációs ártalomnak ki lehetnek téve.

Sugárzás, elektromágneses terek hatását az építkezés számos területén számításba kell venni: elektromos eszközök és gépek használata, a hegesztést is magába foglaló fémmegmunkálás, az anyag- és finomszerkezet vizsgálatra használt lézerek, ipari radiográfia, a karbantartás során. Az egészségi veszélyeket a szem károsodása (szürkehályog) vagy a bőr sérülése (égés), jelenti, de (vegetatív, perifériás és központi) idegrendszeri panaszok is előfordulhatnak.

b) Különös kockázatot jelentő egyes munkák:

A **keszonban**, a túlnyomásban végzett munka során a légszennyező gázok, füstök, porok jelenthetnek veszélyt, de keszonbetegség kialakulásával is számolni kell.

A **robbantással végzett építési munkáknál** a robbanás során keletkező mérgező porok, gázok és a túlnyomás hatása válthat ki egészségkárosodást.

Nehéz, előre gyártott elemek összeszerelését vagy szétszerelését igénylő munkák esetén az elemek mozgatása, helyreillesztése általában magasban történik, alapos odafigyelést, koncentrációt igényel. A tevékenység esetenként kézi tehermozgatással, intenzív fizikai erőfeszítéssel és kényelmetlen testhelyezettel is együtt járhat. A balesetszerűen bekövetkező sérülések (rándulások húzódások) mellett a mozgásszervek idült megbetegedése (gyulladások, gerincsérvek) is gyakori. Mindhárom munkavégzés során nemcsak fizikai, hanem fokozott idegi és lelki megterheléssel és igénybevétellel, munkahelyi stressz kiváltó hatással is számolni kell.



c) Különös kockázatot jelentő egyes munkakörülmények:

- Ha a **légszennyezéssel járó beltéri munkák** során nem megfelelő a szellőztetés, elégtelen a megvilágítás vagy túlzott melegben, az egyéni védőeszközök többletterhelése mellett kell munkát végezni. Az egészségi problémák a légszennyezőkkel (légzési panaszok, hőkimerülés), a látásteljesítmény romlásával (baleset) hozhatók összefüggésbe.

- Ha a munkavállalók **kedvezőtlen klímakörnyezetben** (zárttéri meleg üzemi vagy hideg üzemi, szabadtéri melegben vagy hidegben) végeznek munkák, szélsőséges időjárásnak (fagy, kánikula, eső, szél) is ki vannak téve megfelelő védelem nélkül és nem biztosított számukra a védőital. Hidegben fagyási sérülések, mozgás- és koordinációs zavarok jelentkezhetnek. A legjelentősebb egészségi kockázatot a nyári kánikulában, hőségriadó idején, a tűző napon végzett munka jelenti, ami hő-gutát, napszúrást okozhat.
- Ha a **szűk munkatérben** (tartályokban, aknában, csatornában, árkokban) történő munkavégzés során mérgező gázok vagy oxigén hiány miatt fulladásveszély fordul el.
- Ha a **sérülések ellátására, az elsősegélynyújtásra, a mentésre nem intézkedtek**, és a havariák gyakorlása és a munkavédelmi oktatás nem megfelelő, a késlekedés vagy az ellátás hiánya/szakszerűtlensége végzetes következményekkel járhat.
- Ha a **munkavégzés higiénés - közegészségügyi feltételei elégtelenek** (munkahelyi rend és tisztaság, veszélyes hulladék - kezelés, rágcsáló- és rovarirtás) vagy **nem biztosítottak a megfelelő szociális helyiségek** (öltöző, tisztálkodó, illemhely, pihenő, tartózkodó, étkező, elsősegélyhely, szálláshely, az ivóvíz ellátás stb.), számolni kell esetleges bőr- és gyomor-bélfertőzésekkel, mérgezésekkel stb. is.
- Ha a **pszichoszociális kockázatok forrásai** (fokozott baleseti veszéllyel járó tevékenységek körülményei, fokozott pszichés terhelést okozó munkák, pszichoszociális kóroki tényezők) miatt munkahelyi stressz tüneteivel (magatartási zavarok, lelki panaszok, különféle betegségek) vagy erőszak megjelenésével kell számolni.
- Ha az **egyéb tényezők** között szerepel pl. a munkavédelmi oktatás hiánya vagy nem megfelelő végrehajtása, a munkavállalók gyakorlatlansága és a szakképzettség hiánya vagy a nem megfelelő egészségügyi ellenőrzés stb.

A munkahelyen jelenlévő veszélyekből származó valamennyi kockázatra fennáll a munkáltató – jogszabályokban előírt – **kockázatértékelési** kötelezettsége

A munkáltató kockázatértékelési feladatai

A munkavédelmi törvény szerint meghatározott kockázatértékelés a munkáltató legáltalánosabb, minden további megelőző intézkedését megelőző feladata. A kockázatértékelés a munkahelyi veszélyekből fakadó egészségi és biztonsági kockázatok értékelésének a folyamata. Ez a munka (a munkavégzés, a munkakörülmények és a munkakörnyezet) összes aspektusának szisztematikus, rendszerszerű vizsgálatát jelenti, amelynek során áttekintésre kerül, hogy mi okozhat sérülést vagy egészségkárosodást,

kiküszöbölhető-e a veszélyek, és ha nem, akkor milyen megelőző vagy védőintézkedéseket kell, vagy kellene tenni a kockázatok megfelelő kezelése érdekében.

Az építőipari ágazat területén is a veszélyeket a munkavégzés, a munkakörülmények hatásai és a munkakörnyezet egészségkárosító kóros tényezői jelentik. A veszélyeztetettek a munkavállalók és a munkavégzés hatókörében tartózkodók közül kerülnek ki. A munkáltatók a kockázatbecslés során feltárt veszélyek megszüntetésére, csökkentésére kötelesek intézkedéseket tenni. A [kockázatkezelés](#) a megmaradt veszélyekből származó, a munkavállalókat érő kockázatok (foglalkozási betegség és mérgezés) megelőzését szolgáló intézkedéseket foglalja magába.

A kockázatkezelés jelentősége

A kockázatértékelés (kockázatbecslés és kockázatkezelés együttese) kiemelt jelentőségét az adja, hogy – mint az egészségvédelem kulcsa és a munkahelyi megelőzési stratégia alapja – összefüggő, egymásra épülő rendszert alkot. Megjelenik valamennyi munkaegészségügyi szaktevékenységnek minősített és egyéb munkaegészségügyi feladatban és a kockázat kommunikációhoz kapcsolódó feladatok megvalósítását is segíti.

Az Európai Unióban napjainkban a kockázatelemzés (vagy analízis) terminológiája használatos, ami a kockázatok meghatározását (kockázat-becslés), majd a kockázatok megfelelő intézkedésekkel történő csökkentését (kockázat-kezelés), valamint a kockázatkezelés eredményéről az érintettek részére nyújtott tájékoztatást (kockázat-kommunikáció) is magába foglalja. A munkavédelmi törvény kockázatértékelés alatt a kockázatbecslés és kockázatkezelés együttesét érti, a kémiai biztonsági törvény a vegyi anyagokkal végzett tevékenységekre a kockázatelemzést írja elő.

A veszélyforrásokból, veszélyhelyzetekből származó egészségi kockázatoknak a számbavétele során szem előtt kell tartani, hogy a munkavállalók [munkára való alkalmasságának vizsgálata](#) – ami a foglalkozás-egészségügyi szolgálat egyik legfontosabb megelőző feladata – is a kockázatértékelés során nyert ismeretekre épül.

A munkaköri alkalmasság vizsgálata és véleményezése

A munkára való alkalmasság az egészséget nem veszélyeztető és biztonságos munkavégzés személyi feltétele. A munkaköri alkalmassági vizsgálat annak a megállapítása, hogy egy meghatározott munkakörben és munkahelyen végzett tevékenység által okozott megterhelés a vizsgált személy számára milyen igénybevételt jelent és annak képes-e megfelelni.

A kockázatbecslésen alapuló munkaköri alkalmassági vizsgálatok típusuk, időbeliségük, céljuk, a vizsgálatba vont munkavállalók köre alapján eltérnek, viszonylagos jellegüket az adja, hogy változhat a munkahely, a tevékenység, de a munkavállaló egészségi állapota és munkakapacitása is.

Az építőipar egyes munkálatai, pl. a keszonmunkáknál, az alpintechnikával, a robbantással végzett munkáknál, nehézgép kezelőknél külön jogszabályok előírásait is figyelembe kell venni. Egyes építőipari foglalkozások gyakorlása során, pl. tetőfedők, ácsok, építmény szerkezet-szerelők, festők, asztalosok, szigetelők, tetőfedők stb. esetén számos kiegészítő szakvizsgálat (labor, UH, mellkas rtg, légzésfunkció, audiológia, neurológia, szemészet, bőrgyógyászat, kardiológia stb.) is indokolt a munkaköri alkalmasság orvosi vizsgálata és véleményezése során.

A kockázatértékelés tehát egy olyan cél, feladat és [módszer](#) is egyben, ami egyrészt a munkahelyi egészségvédelem kulcsa, másrészt a megelőzési stratégia alapja.

[A kockázatok értékelésének módszere](#)

A kockázatértékelés legelterjedtebb módszere a nemzetközi és hazai tapasztalatok alapján kidolgozott kérdőíves felmérés, ami egyéb adatgyűjtéssel, mérési és vizsgálati dokumentumokkal, interjúkkal, elemzésekkel, helyszíni ellenőrző vizsgálatokkal is kiegészülhet. A kockázatértékelési segédletek közül számos hivatkozás ismert, az EU-OSHA elsősorban az európai mikro- és kisvállalkozások kockázatértékeléséhez nyújt segítséget az OiRA (Online Interactive Risk Assessment) néven ismert, regisztrációt követően online, ingyenesen hozzáférhető ágazat specifikus alkalmazások révén.

A kockázatok munkaegészségügyi szempontú értékelése kiterjed a munkavállalók egészségét veszélyeztető valamennyi tényezőre. Azonosítani kell a várható veszélyeket, a veszélyeztetettek körét és meg kell becsülni a veszélyeztetettség mértékét, s gondoskodni szükséges a munkahigiénés vizsgálatok elvégzéséről is. A munkahelyi kockázatkezelés során elsődleges a veszély megszüntetése vagy elfogadható szintre csökkentése. Ha ez nem lehetséges, akkor a potenciális kockázatokat kell számba venni – becsülni, kezelni és megfelelő módon közölni (kockázat kommunikáció) valamennyi érintett számára a hatékony együttműködés és az eredményes megelőzés érdekében.

[A kockázatértékelés folyamatának öt lépése:](#)

[1. lépés: A veszélyek és a kockázatoknak kitett személyek azonosítása](#)

[A veszélyek és a kockázatoknak kitett személyek azonosítása](#)

Jelentése: Azon tényezők megkeresése a munkahelyen, amelyek kárt okozhatnak, és azon munkavállalók azonosítása, akik kockázatoknak vannak kitéve.

Veszélyt jelenthet: a felhasznált anyag, felszerelés, tevékenység, technológia, munkamódszer vagy gyakorlat, de a nem rutinszerű feladatok végzése is (mint pl. a karbantartás és a hibaelhárítás), továbbá a kisegítő jellegű tevékenységek (mint pl. a takarítás, az anyagtárolás vagy a szemétszállítás). A veszélyek, veszélyforrások között a munkakörnyezet kóroki tényezői (veszélyes anyagok, biológiai tényezők, fizikai, ergonómiai és pszichoszociális kóroki tényezők) és a munkavégzéssel járó túlzott mechanikai, idegi és lelki megterhelések játszanak szerepet. A munkáltatónak gondoskodni kell a munkahelyi légtérben előforduló és határértékkel szabályozott veszélyes vegyi anyagok és más tényezők munkakörnyezeti műszeres vizsgálatáról, valamint a biológiai expozíciós és hatás mutatók laboratóriumi vizsgálatáról is. A veszélyeztetettek azonosítása a munkavállalókra, a munkavégzés hatókörében tartózkodókra terjed ki, de különös gondossággal kell eljárni a sérülékeny munkavállalók, a megváltozott munkaképességűek, de a gyakorlatlan új belépők, az alkalmi munkavállalók esetén, vagy ha a munkaköri alkalmassági vizsgálatok során tiltó, korlátozó, adaptációra vonatkozó javaslatot tett a foglalkozás-egészségügyi alapszolgálat orvosa.

A veszélyek és a kockázatoknak kitett személyek azonosítását követi a [kockázatok értékelése és rangsorolása](#).

2. lépés: A kockázatok értékelése és rangsorolása

A kockázatok értékelése és rangsorolása

A minőségi és mennyiségi kockázatbecslés alapján kerül sor a felismert veszélyek áttekintésére, a kockázatok értékelésére és rangsorba állítására. Ennek során azt is meg kell határozni, hogy a körülmények megfelelnek-e a munkavédelmi szabályoknak.

A [mennyiségi kockázatértékelés](#) a kockázatok rangsorolásával, az intézkedések sürgőssége alapján történik, ami lehet azonnali, közép- vagy hosszabb távú. Függetlenül attól is, hogy milyen jellegű, mennyire súlyos károsodásról lehet szó és hány fő lehet érintett. Azonnali intézkedés közvetlen egészségi veszélyeztetés esetén, pl. foglalkozási betegség bekövetkezésekor szükséges.

[Mennyiségi kockázatbecslést](#) szükséges végezni, amennyiben a veszélyek azonosíthatók, a veszély jellemezhető, az expozíció mérhető és a kockázat jellemezhető becslés/ számítás/ mérés útján, mint például az alábbiakban:

- a munkahelyi légtérben mérhető a veszélyes anyag koncentráció;
- biológiai monitorozással megítélhető a fokozott expozíció;

- mérhetők a klíma paraméterek, kiszámítható a klímaindex;
- mérhető a zaj - és a rezgésterhelés és az expozíció;
- meghatározható a fertőzést okozó csíraszám;
- kiszámítható a fizikai munkavégzés munka-energia forgalma;
- regisztrálható az expozíció gyakorisága és az expozíciós idő stb.

A fentiek szerinti számszerű mérési adatok a jogszabályokban meghatározott határértékekkel, expozíciós koncentrációs szintekkel összevethetők, ezáltal a kockázatok megbecsülhetők, mérhetők, számszerűsíthetők (azaz mikroRizikóban kifejezhetők).

A mennyiségi kockázatbecslés választ ad arra, hogy egy adott kockázat eltűrhető/megengedett vagy csökkentendő/kezelendő a munkáltató részéről.

A kockázatértékelés során a munkáltató nemcsak a munkakörülmények hatásait, a munkavégzést elemzi, de a szociális/társadalmi kapcsolatrendszer is a pszichoszociális kockázatokra tekintettel.

A mennyiségi kockázatértékelés mellett a munkaegészségügyi szempontokat a [minőségi kockázatértékelés](#) során is figyelembe kell venni. A minőségi kockázatértékelés a gyakorlatban a személyi sérülések jellegét és súlyosságát, a várható kockázat (sérülés vagy betegség) bekövetkezésének valószínűségét veszi számba, vagyis annak az esélyét, hogy valaki a veszély miatt megsérül vagy megbetegszik.

Minőségi kockázatbecslést akkor kell végezni, ha az expozíciók mérésekkel nem határozhatók meg. A kvalitatív kockázatbecslés során a veszély azonosítása a potenciális veszélyekre, a veszély jellemzése a potenciális egészségkárosító veszélyekre és a veszélyeztetettek meghatározására, az expozíció becslésére és a kockázat jellemzésére terjed ki, aminek kapcsán:

- a veszély jellemzésekor szemi-quantitatív összefüggéseket kell feltárni;
- az azonosított veszélyeket az irodalmi adatbázisokkal, az egészségkárosodás (ismert) előfordulási gyakoriságával, a korai diagnosztizálás és monitorozás során feltárt tünetekkel össze kell vetni
- és minősíteni kell a kockázat/esemény bekövetkezésének és súlyosságának a valószínűségét.

A minőségi kockázatbecslés során nyert adatok és összefüggések alapján matematikai számításokkal/modellezéssel meg kell állapítani, hogy a becsült kockázati szint elfogadható/eltűrhető vagy intézkedés szükséges a megelőzés érdekében, amennyiben a kockázat meghaladja az ismert határértékek szintjét (ami 10 mikroRizikónak felel meg).

A kockázatértékelés folyamatának harmadik lépése: [Döntés a megelőző intézkedésekről](#)

3. lépés: Döntés a megelőző intézkedésekről

A munkáltatónak a kockázatok értékelését követően arról kell döntenie, hogy:

- a jelenlegi munkakörülmények kielégítik-e a munkavédelemre vonatkozó szabályok követelményeit,
- milyen intézkedésekkel lehet a jelenlevő veszélyforrásokat megszüntetni, a kockázatokat pedig elfogadható mértékűre csökkenteni
- és a kockázatok megfelelő ellenőrzés alatt vannak-e.

A munkáltatónak azt is el kell döntenie, hogy meg lehet-e teljes mértékben szüntetni a veszélyforrásokat, és hogyan lehet biztonságosabbá tenni pl. az anyagok használatát és a munkakörnyezetet, milyen egészségvédelmi intézkedésekre van szükség a kockázat elfogadható szinten tartásához.

A kockázatok megelőzése a gyakorlatban az alábbi intézkedéseket jelentheti:

- a veszélyt lehetőleg már a keletkezés helyén kell megszüntetni (pl. szellőztetés, légtechnika, elszívó berendezések biztosítása révén)
- a kockázatokhoz vezető veszélyes tényezőket kevésbé veszéllyel kell helyettesíteni (pl. kézi festékszórás helyett gépi festékszórás, szerves oldószer alapú festék helyett vizes bázisú festék alkalmazása)
- a kollektív műszaki védelem elsőbbséget élvez (pl. zajterhelés vagy rezgésterhelés csökkentése műszaki - technikai megoldásokkal a gépeknél vagy járműveknél)
- a műszaki - tudományos fejlődés eredményeinek az alkalmazása (pl. automatizálás, robottechnika, ergonomikus munkaállások tervezése) stb.

A kockázatértékelés folyamatának negyedik és ötödik lépése: [Cselekvés és Nyomon követés és felülvizsgálat](#)

4. lépés: Cselekvés

A munkakörülmények javítására hozott intézkedésekhez felelősöket és pontos határidőket kell rendelni. A helyi szabályoknak megfelelően a tervezés, a kivitelezés, és szükség esetén a

használatba vétel vagy az előírt mérések dokumentálására is szükség van. A hatékony megvalósítás érdekében a folyamatba a munkavállalókat és képviselőiket is be kell vonni.

5. lépés: Nyomon követés és felülvizsgálat

A kockázatértékelés akkor lesz eredményes, ha a megtett intézkedések során érzékelhető, kimutatható, esetleg mérhető a károsító hatás(ok) csökkenése, megszűnése. Az értékelést rendszeres időközönként felül kell vizsgálni, hogy naprakész maradjon. A szervezetben bekövetkező bármilyen változás esetén, illetve minden olyan esetben, amikor a munkavállaló(k) munkavégzésével összefüggésben baleset következett be, a munkáltatónak a munkahelyet, az egyéni védőeszközt, a munkaeszközt, a technológiát soron kívül ellenőrizni kell. Halálos, tömeges foglalkozási betegség, fokozott expozíció, ugyanazon tevékenységgel kapcsolatosan ismételt előforduló fokozott expozíciók esetén, soron kívüli ellenőrzést kell lefolytatni, a soron kívül vizsgálatot és a soron kívüli kockázatértékelést is el kell végezni.

A munkáltatónak biztosítani kell, hogy a kockázatértékelés aktuális dokumentációját az érintettek - így a munkavállalók/és képviselőik, de különösen azok, akikre nézve feladatot is tartalmaz - megismerjék, és nyomtatott vagy elektronikus formában bármikor hozzáférhessenek. Célszerű munkavédelmi oktatás során a kockázatértékeléssel is megismerteti a munkavállalókat.

További hasznos tudnivalók:

EU Bizottság: Nem kötelező érvényű útmutató a 92/57/EGK irányelv értelmezésével és végrehajtásával kapcsolatos helyes gyakorlatokhoz, „Az építkezésekről szóló irányelv”, 2011.

Munkaegészségtan 3. átdolgozott és bővített kiadás, Medicina Zrt. Kiadó, Budapest, 2010., Szerk.: Ungváry Gy., Morvai V. – 125 – 161. oldal

Segédlet a munkahelyi kockázatértékelés elvégzéséhez, OMMF - www.ommf.gov.hu/letoltes.php?d_id=5877

Példa a kockázatértékelésre - <http://www.hse.gov.uk/risk/casestudies/index.htm>

OiRA: a nyílt kockázatértékelési folyamat ingyenes és egyszerű eszközei - <https://osha.europa.eu/hu/tools-and-publications/oira>

Új és Újonnan Felmerülő Kockázatokról Szóló Második Európai Vállalati Felmérés
(ESENER-2) European Survey on New & Emerging Risks ESENER-2 – 2014,
<http://osha.europa.eu/en/publications/reports/esener-ii-first-findings.pdf/view>