



MAGYARORSZÁG  
KORMÁNYA

Európai Unió  
Európai Szociális  
Alap



**BEFEKTETÉS A JÖVŐBE**

**SZÉCHENYI**  2020

# A MUNKAVÉDELEM ÁGAZATSPECIFIKUS JOGSZABÁLYAI

## **Az egyes építőipari tevékenységeknél figyelembe veendő jogszabályok és biztonsági szabályzatok alkalmazásának építőipari sajátosságai**

### **A munkavédelmi szabályzatok céljának, szakmai követelményeinek és tartalmának ismertetése**

#### **1. A munkavédelem ágazat specifikus jogszabályai**

##### **1.1. 4/2002. (II. 20.) SzCsM-EüM együttes rendelet az építési munkahelyeken és az építési folyamatok során megvalósítandó minimális munkavédelmi követelményekről (továbbiakban: rendelet)**

A rendelet hatálya kiterjed azon munkahelyekre, amelyek építési munkahelynek minősülnek, és ahol szervezett munkavégzés keretében külön jogszabály szerinti építmény létesül, vagy építési tevékenység valósul meg.

##### **1.1.1. Koordinátorok kijelölése az egészséget nem veszélyeztető és biztonságos munkavégzés érdekében**

A tervező köteles a kivitelezési tervdokumentáció készítése során koordinátort igénybe venni (foglalkoztatni vagy megbízni).

A kivitelező munkáltató köteles koordinátort igénybe venni (foglalkoztatni vagy megbízni) a kivitelezési munkák alatt.

Biztonsági és egészségvédelmi koordinátor olyan természetes személy lehet, akinek legalább középfokú munkavédelmi végzettsége van, és vagy a koordinátor alkalmazására kötelezett társaság/vállalkozás dolgozója, vagy külső szolgáltatóként e feladattal megbízott személy. A tervezői és kivitelezői koordinátor ugyanaz a személy is lehet.

##### **A koordinátor feladatai**

##### **A koordinátor feladatai a kiviteli terv készítésével összefüggésben a következők:**

(tervezői koordinátor):

- koordinálja az előkészítés általános alapelveinek a megvalósítását;
- szakmailag ellenőrzi a biztonsági és egészségvédelmi tervet;
- összeállítja azt a dokumentációt, amelyben az építmény és az építési technológia jellemzői alapján az egészség és biztonság célszerű követelményeit rögzítik az esetleges későbbi munkák biztonsága érdekében;

- összehangolja a megelőzés és a biztonság általános alapelveinek megvalósítását, különösen:
- a kivitelezési tervek elkészítése során az egyszerre, vagy a csak egymás után végezhető munkafázisok, illetve munkaszakaszok meghatározását,
- a különböző munkafázisok, illetve munkaszakaszok előrelátható kivitelezési időtartamának meghatározását.

### **A koordinátor feladatai az építőipari kivitelezési tevékenységgel összefüggésben a következők:** (kivitelezői koordinátor)

- a meghatározott követelmények megvalósulásának összehangolása annak érdekében, hogy a munkáltató és - amennyiben a munkavállalók érdekében ez szükséges - a munkát személyesen végző önálló vállalkozók az építési munkahelyeken biztosítandó minimális követelményekben meghatározottakat, továbbá a biztonsági és egészségvédelmi tervben előírtakat megvalósítsák;
- indokolt esetben kiegészítés készítése a biztonsági és egészségvédelmi tervhez, valamint a tervező által elkészített dokumentációhoz annak érdekében, hogy azok folyamatosan tartalmazzák a munkák előrehaladásából, illetve a körülmények változásából adódóan az egészséges és biztonságos munkavégzés követelményeit;
- közreműködés az építési munkahelyen egyidejűleg tevékenykedő, illetve egymást követően felvonuló munkáltatók között a tevékenységek összehangolásában;
- a munkafolyamatok ellenőrzésének összehangolása;
- a szükséges intézkedések megtétele annak érdekében, hogy az építési munkahelyre kizárólag csak az arra jogosultak léphessenek be.

A koordinátor megbízása vagy foglalkoztatása nem érinti a megbízónak (foglalkoztatónak) és a felelős műszaki vezetőnek a munkavédelemre vonatkozó szabályokban megállapított felelősségét.

### **A kivitelező bejelentési kötelezettsége**

A kivitelező az építési munkahely kialakításának megkezdése előtt a rendelet 3. számú melléklete szerinti előzetes bejelentést köteles megküldeni az építési munkahely szerint illetékes Fővárosi és Megyei Kormányhivatal járási hivatalának, mint munkavédelmi hatóságnak (a továbbiakban: munkavédelmi hatóság), abban az esetben, ha:

- az építőipari kivitelezési tevékenység időtartama előreláthatóan meghaladja a 30 munkanapot, és egyidejűleg ott több mint 20 fő munkavállaló végez munkát;
- a tervezett munka mennyisége meghaladja az 500 embernapot.

Az előzetes bejelentés időszerű adatait az építési munkahelyen jól láthatóan kell elhelyezni.

### **1.1.2. Az építési munkahelyeken biztosítandó minimális követelmények**

*10. § A Mvt. (munkavédelmi törvény) 54. §-ának (1) bekezdésében meghatározott általános, és a 49. §-ának (1) bekezdésében leírt személyi feltételek mellett különösen meg kell valósítani az alábbiakat:*

- *építési munkahelyen rendet és tisztaságot kell tartani;*
- *a munkavégzés helyének meghatározásakor figyelembe kell venni annak elérhetőségét;*
- *meg kell határozni a közlekedési utakat vagy a közlekedési zónákat;*
- *meg kell határozni a munkahelyek kémiai biztonságával összefüggő szabályokat, ideértve a veszélyes anyagok és keverékek, a foglalkozási eredetű rákkeltők egészségkárosító hatásának megelőzésére vonatkozó előírásokat is;*
- *gondoskodni kell a karbantartásról, az üzemeltetést megelőző ellenőrzésről, az eszközök és berendezések rendszeres ellenőrzéséről, a meghibásodások elhárításáról;*
- *az anyagok tárolási területeit el kell határolni, el kell választani, biztosítani kell szabályos tárolásukat, különös tekintettel a veszélyes anyagokra és keverékekre;*
- *meg kell határozni a veszélyes anyagok, keverékek, és veszélyes hulladékok kezelési és eltávolítási szabályait;*
- *meg kell állapítani az ipari és kommunális hulladékok, valamint az építési törmelék tárolásának, elszállításának a szabályait;*
- *rendszeresen át kell tekinteni a munkafolyamatok, illetve munkaszakaszok tervezett elvégzési idejét és módját, az organizációs tervet szükség szerint módosítani kell a munkák előrehaladásához, illetve a körülmények változásához igazodva;*
- *biztosítani kell az együttműködést a munkáltatók és az önálló vállalkozók között az építési munkahely és a környezetében lévő ipari tevékenységek kölcsönhatásainak figyelembe vételével.*
- 

### **1.1.3. Az előkészítés általános alapelvei, a biztonsági és egészségvédelmi terv**

A kivitelezési tervdokumentációk készítésénél, az építőipari kivitelezési tevékenység előkészítésénél és végzésénél a tervezőnek, illetve a kivitelezőnek – ezek hiányában az építetőnek – figyelembe kell vennie a munkavédelemre vonatkozó szabályokban meghatározott előírásokat.

A fentiekben meghatározott tevékenységek során a kivitelezési tervdokumentáció készítőjének, illetve a kivitelezőnek:

- figyelembe kell vennie azokat a különböző munkafolyamatokat, illetve munkaszakaszokat, amelyeket egyidejűleg, illetve egymást követően végeznek, és meg kell határozni ezek előrelátható időtartamát;
- **biztonsági és egészségvédelmi tervben** meg kell határozni az adott építési munkahely sajátosságainak a figyelembevételével a munkahelyre, a munkavégzésre vonatkozó egészségvédelmi és biztonsági követelményeket. A tervnek tartalmaznia kell azokat a különleges intézkedéseket, amelyek a rendelet 2. számú mellékletében felsorolt - az építési munkahelyen dolgozók biztonságára és egészségére fokozott veszélyt jelentő – munkák és munkakörülmények veszélyeinek kiküszöbölését szolgálják.

#### **1.1.4. A munkavállalók tájékoztatása**

A munkáltató a munkavállalókat, illetve képviselőiket köteles – szükség szerint írásban – tájékoztatni azokról az intézkedéseiről, amelyek az építési munkahelyen munkát végző munkavállalók egészségét és biztonságát érintik.

A tájékoztatást a munkavállaló részére közérthető formában kell megadni.

#### **1.1.5. A rendelet mellékletei:**

**1.1.5.1. 1. számú melléklet: Az építés-kivitelezési és tereprendezi munkák nem teljes köre**

**1.1.5.2. 2. számú melléklet: Az építési munkahelyen dolgozók biztonságára és egészségére fokozott veszélyt jelentő munkák és munkakörülmények:**

- azok a munkák, amelyek talajmegcsúszás következtében betemetéssel, mocsaras területen való elmerüléssel vagy magas helyről történő leeséssel veszélyeztetik a munkavállalót,
- egyéb jogszabályokban meghatározott veszélyes anyagokkal, keverékekkel vagy biológiai tényezők expozíciójával járó munkavégzés, illetve munkakörnyezet, vagy egyéb jogszabály alapján meghatározott gyakoriságban időszakos alkalmassági vizsgálatokhoz, biológiai monitorozáshoz kötött munkavégzés,
- egyéb jogszabályokban meghatározott, foglalkozási sugárterhelés veszélyével járó munkaterületen történő munkavégzés, illetve foglalkozási sugárterhelés veszélyével járó munka,
- magas feszültségű vezetékek közelében végzett munka,

- vezeték nélküli távközlési építmény által kibocsátott elektromágneses sugárzás kockázatával járó munkaterületen történő munkavégzés,
- olyan munkakörülmények, amelyek vízbefúlás veszélyével járnak,
- árokban, alagútban végzett munka, földalatti munka,
- légvezetékeket szállító járművek kezelői által végzett munka,
- kesztonban, túlnyomásban végzett munka,
- robbanóanyagok használatával kapcsolatos munka,
- nehéz, előre gyártott elemek összeszerelésével vagy szétbontásával kapcsolatos munka.

**1.1.5.3. 3. számú melléklet: A munkavédelmi hatóságnak megküldött előzetes értesítés tartalma.**

**1.1.5.4. 4. számú melléklet: Az építési munkahelyeken és az építési folyamatok során megvalósítandó minimális egészségvédelmi és biztonsági követelmények.**

**1.1.5.4.1. Általános követelmények** (csak egy fontosabb fejezetet részletezünk)

Stabilitás és szilárdság, energia elosztó berendezések, menekülési utak és vészkijáratok, tűz jelzése és leküzdése, szellőztetés, hőmérséklet, az építési munkahelyek, helyiségek és közlekedési utak természetes és mesterséges megvilágítása, ajtók és kapuk, közlekedő utak, veszélyes területek, rakodók (rámák), a munkavégzés helyén a mozgáshoz biztosítandó szabad tér, tisztálkodó- és mellékhelyiségek, pihenők, illetve tartózkodók, terhes nők és szoptató anyák, megváltozott munkaképességű munkavállalók, elsősegély, egyéb rendelkezések.

**Munkavégzés veszélyes körülmények között**

Fizikai (zaj, egészségt és kéz-, karrengés, megvilágítás, ionizáló és nem ionizáló sugárzás, elektromágneses tér, magas légköri nyomás) és kémiai (gázok, gőzök, porok, aeroszolok okozta légszennyezés) kóroki tényezők előfordulásával járó munkavégzés során biztosítani kell az egészséget nem veszélyeztető biztonságos munkafeltételeket.

Amennyiben a munkavállalónak olyan helyre kell belépnie, illetve munkavégzés céljából vagy azzal összefüggésben tartózkodnia, ahol a légtér egészségre ártalmas mérgező anyagokat (gázok, gőzök, porok aeroszolok) tartalmazhat, oxigénhiányos, robbanásveszélyes vagy gyúlékony lehet, a munkaterület sajátosságait figyelembe véve a belépés előtt, vagy az ott-tartózkodás alatt kell meggyőződni a megfelelő mennyiségű, minőségű (összetételű) levegő

meglétéről, az egészséges és biztonságos légállapotokról. Egyéb jogszabályban előírtakat is figyelembe véve meg kell tenni a szükséges intézkedéseket az egészségkárosodás és munkabaleset megelőzése érdekében.

A munkavállaló nem végezhet egyedül munkát olyan munkaterületen, ahol a levegő összetételéből adódóan bármilyen veszély fennállhat. Az ilyen körülmények közötti munkavégzésnél a munkavállalót folyamatosan kívülről figyelemmel kell kísérni, és meg kell tenni minden szükséges intézkedést annak biztosítására, hogy amennyiben szükséges, azonnali hatékony segítséget kaphasson.

#### **1.1.5.4.2. Építési munkahelyekkel szembeni különleges minimális követelmények** (telepített munkahelyek)

Stabilitás és szilárdság, vészkijáratok, szellőztetés, hőmérséklet, természetes és mesterséges világítás, helyiségek padló, falai, mennyezetei és tetői, ablakok és tetőablakok, ajtók és kapuk, közlekedési utak, mozgólépcsők és mozgójárdák, helyiségméretek és a helyiség légtere, munkavégzés szűk munkatérben, kőműves munkák, szak- és szerelőipari munkák.

#### **1.1.5.4.3. Építési munkahelyek helyiségeken kívül** (a legtöbb veszélyt jelentő, és legtöbb munkabalesetet kiváltó fejezeteket mutatjuk be részletesen)

Stabilitás és szilárdság, energia elosztó szerelvények, légköri befolyások, leeső tárgyak, állványok és létrák, építési átjárók, építési lépcső, mobil szerelő guruló állvány, emelő berendezések, anyagkitermelő és anyagkezelő járművek és gépi berendezések, rakodás, fém- vagy betonszerkezetek, zsaluzatok és nehéz előre gyártott szerkezetek, zsaluzatok bontása, szádfalak, süllyesztett szekrények és keszonok, beton-, vasbeton munkák, munkavégzés tetőszerkezeten, bontási munka.

##### **1.1.5.4.3.1. Magasból leesés**

A magasból leesést alkalmas berendezéssel, így különösen megfelelő védelemmel kialakított állványszerkezet alkalmazásával kell megakadályozni. Az állványoknak szilárdnak, elegendően magasnak kell lenniük, és legalább egy lábdeszkával, egy középdeszkával és egy korláttal, vagy azzal egyenértékű megoldással kell rendelkezniük.

Magasban munkát csak megfelelő és alkalmas berendezéssel, illetve kollektív műszaki védelem biztosításával (pl. emelő-plató, védőháló, védőrács, mobil szerelőállvány) szabad végezni.

Amennyiben a munka természete miatt ilyen berendezések alkalmazása nem lehetséges, megfelelő hozzáférési megoldásról kell gondoskodni, és a munkát végző részére a magasból való lezuhanás megelőzésére kialakított egyéni védőeszközt kell biztosítani.

A munkavállalók lezuhanása és a felhasznált anyagok leesése ellen elsődlegesen biztonságot nyújtó berendezésekkel kell a védelmet kialakítani. Amennyiben erre nincs mód, akkor egyéni védőeszközt kell alkalmazni.

A leesés elleni védelem méretezett és megfelelően rögzített lefedéssel, vagy 1 méter magas, háromsoros, 0,3 m- nél nem nagyobb osztásközű, lábdeszkával, középdeszkával, valamint korláttal, illetve ezekkel egyenértékű védelmet nyújtó megoldással biztosítható. Védőháló, illetve védőrács alkalmazása esetén annak lyukmérete a 10 cm x 10 cm-t nem haladhatja meg.



**Csak biztonságosan megépített állványon szabad tartózkodni, munkát végezni !**



Szabályos védőháló



### **Földmunkák végzésekor:**

- a) munkagödör esetén 0,25 m és 1,25 m mélység között jelzőkorlátot, 1,25 m-t meghaladó mélységnél védőkorlátot,
- b) vonalas létesítmény esetén, lakott területen belül 0,25 m és 1,25 m mélység között jelzőkorlátot, 1,25 m-t meghaladó mélységnél védőkorlátot,
- c) lakott területen kívül 0,25 m mélység alatt jelzőkorlátot kell létesíteni.

### **Védőkorlátos, vagy ezzel egyenértékű védelmet kell biztosítani:**

- a) azokban az esetekben, amikor a munkavégzés magassága meghaladja a 2 m-t;
- b) ha a munkahely vagy a közlekedési út víz vagy más olyan anyag fölött vagy mellett oly módon helyezkedik el, hogy a belefulladás lehetősége fennáll;
- c) födémek, tetők, mennyezetek, felülvilágítók, aknák megnyitásakor vagy építésekor;
- d) a 2 m magasságot meghaladó tetőn végzendő munkáknál és a hozzá vezető utakon;

Lapos és alacsony hajlású ( $20^\circ$  alatti) tetők esetében, amennyiben a munkavégzés helyszíne a szintkülönbség szélétől 2 m-nél távolabb van, a kétméteres határvonalra jelzőkorlát is elegendő.

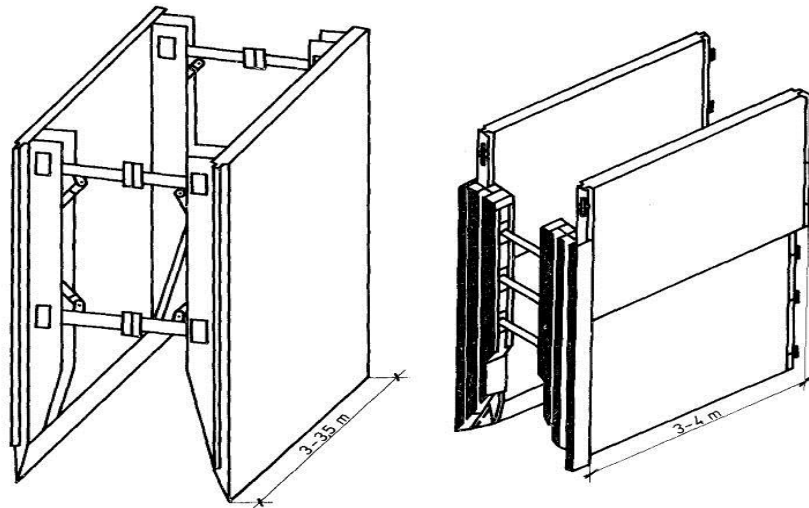
$20^\circ$ -ot meghaladó hajlásszögű tetőn végzett munkák esetén – ha védőkorlátot alkalmaznak – a védőkorlátot úgy kell méretezni és kialakítani, hogy az megakadályozza a ráeső tárgyak és személyek lezuhanását.

Meglévő építményen a munka megkezdése előtt meg kell győződni arról, hogy az építmény állékonysága megfelelő, a munka elvégzéséhez szükséges teher viselésére alkalmas. Ha ez nem biztosított, a munkát megkezdeni csak akkor szabad, ha a szükséges megerősítéseket és/vagy alátámasztásokat méretezés alapján elvégezték.

#### **1.1.5.4.3.2. Anyagkitermelés, aknaépítés, földalatti munkák, alagútépítés és földmunkák.**

Anyagkitermelésnél, aknában, föld alatt vagy alagútban végzett munka esetén a következők szerint kell a megfelelő biztonsági intézkedéseket megtenni:

- a) alkalmas dúcolások vagy megtámasztások használatával;



Szabályos előre gyártott dúctáblák

- b)* a személyek leesésével, anyagok vagy tárgyak lezuhanásával vagy a víz betörésével járó veszélyek megelőzésével;
- c)* valamennyi munkahelyen a megfelelő szellőztetési rendszer kialakításával, és ezáltal olyan belélegezhető levegő biztosításával, amely nem káros vagy veszélyes az egészségre;
- d)* annak lehetővé tételével, hogy a munkavállaló tűz kialakulásakor, vagy vízbe, illetve más anyagba történő beesésekor biztonságos helyre kimenthető legyen.

A földmunkák biztonságtechnikai és egészségvédelmi követelményeit a geológiai, hidrológiai és talajmechanikai vizsgálati adatok és erőtani számítások alapján kell megtervezni. Nem kell talajmechanikai vizsgálatot végezni abban az esetben, ha a legkedvezőtlenebb (laza, szemcsés) talaj figyelembevételével történő dúcolást, illetve rézsűhajlásokat alkalmaznak.

A munkagödör (munkaárok) szélét a szakadó lapon belül csak abban az esetben szabad megterhelni, ha a dúcolás a terhelésből származó többlet teher felvételére van méretezve.

Kézi földmunka esetében a munkaárok szélén 0,50 m széles padkát kell kialakítani.

A talajt alávágással kiemelni nem szabad.

Meg kell akadályozni a föld visszapergését a munkaárokba.

Kézi munkával a rézsűket az anyag minőségének és rétegződésének megfelelően, lépcsőzetesen haladva kell kitermelni. Lépcsőzött kiképzés esetén azok padkamagassága legfeljebb 1,0 m lehet; padkák (lépcsők) szélessége nem lehet kisebb azok magasságánál.

Az 1,0 méternél mélyebb munkagödörbe (munkaárokba) való biztonságos közlekedést 5,0 m mélységig elmozdulás ellen rögzített támasztó létrával lehet, ezt meghaladó méret esetén lépcsővel kell megoldani. Rézsűs kiemelésnél feljártot kell készíteni.

A dúcolás olyan legyen, hogy a kidúcolt földtömeg vagy építmény állékonyságát és a munkahelyeken dolgozók testi épségét védje, valamint a munkaterületről a kitermelt anyag eltávolítható, és a kidúcolt munkatérben a munka elvégezhető legyen.

A dúcolást a talaj állékonysága és a munkaszint mélysége, továbbá a fellépő igénybevételnek megfelelően kell kialakítani. Amennyiben a munkagödör 5 méternél mélyebb, vagy ha a munkagödör mellett – a szakadó lapon belül – statikus és dinamikus terhelés is várható, ebben az esetben a dúcolás biztonságát számítással kell igazolni.

A dúckeretek felett átvezető hidak szerkezetei a dúckerettel nem köthetők össze.

A dúcokon átjárni, azokat munkaállásként és anyagtárolásra használni nem szabad.

A dúcolás mögött képződött üregeket vagy kagylósodást kitöltéssel meg kell szüntetni.

A dúcolt munkagödör (munkaárok) mélyítését a talaj minőségétől függően, de tömör talajban legalább 1,0 méterenként, nem állékony talajban legalább 0,5 méterenként a dúcolással követni kell.

A kidúcolt munkagödör (munkaárok) fenékszélessége 0,8 méternél kisebb nem lehet. Ettől eltérni abban az esetben szabad, ha a munkaárokban emberi munkavégzés nem történik, és a tervező az alkalmazott technológia és csőátmérő figyelembevételével a tervekben írja elő a biztonságos munkavégzés feltételeit.

A meglévő építmények mellé kerülő falak alapozásánál – amennyiben az új létesítmény földmunkájának, illetve alapozásának legalsó szintje mélyebb, mint a meglévő fal alapozási szintje – a meglévő falat és a hozzá csatlakozó födémeket méretezett dúcolással alá kell támasztani az alapozás tervezett kiegészítéséig.

Az alapozásnál alkalmazott szakaszos földkiemeléssel egyidejűleg, a kiemelés ütemének megfelelően a fellépő erőhatásokhoz méretezett dúcolást kell készíteni.

Az anyagkitermelés megkezdése előtt intézkedéseket kell tenni azoknak a veszélyeknek a meghatározására és minimalizálására, amelyek a föld alatti kábelekből, és más elosztó rendszerekből erednek.

A földmunkák területén lévő vezetékek nyomvonalát, a berendezések helyét és a szükséges védelmi körzetet a kiviteli terveken fel kell tüntetni.

A térszint alatti földmunkák megkezdése előtt az építési területen az ismeretlen vagy rejtett nyomvonalú vezetékeket fel kell kutatni, és a munkák során fellelt vezetékeket, tárgyakat azonosítani kell. Ezt műszeres vizsgálattal, vagy kutatóárok, illetve kutatóakna alkalmazásával kell elvégezni.

A kutatóakna legalább 1,80 x 0,80 m- es legyen. A kutatóárkot vagy aknát kézi erővel, lépcsősen haladva kell kiemelni.

Ha az építési területen nem azonosítható anyagot (veszélyes hulladékot, lőszert stb.), vezetéket tárnak fel, a munkát csak akkor lehet folytatni, ha annak veszélytelenségéről – szükség esetén szakértő bevonásával – meggyőződtek.

Gondoskodni kell az anyagkitermeléshez vezető, illetve az abból kivezető biztonságos utakról.

A munkagödörnél (munkaárokknál) legalább 200 méterenként, illetve az épületek és egyéb ingatlanok bejáratai előtt építési átjárókat kell létesíteni. Az átjárók szélességi mérete egyirányú gyalogos közlekedés esetén legalább 0,60 m, kétirányú gyalogos közlekedés esetén legalább 1,00 m.

Ha az átjáró szintje alatt 1 méternél nagyobb mélység van, akkor az átjárót védőkorláttal kell ellátni.

A járműközlekedés céljára ideiglenesen épített hidakon és átjárókon a terhelhetőséget fel kell tüntetni.

A földhalmokat és egyéb anyagokat az anyagkitermelő helyektől távol kell elhelyezni, és a mozgó járművek útját messzebb kell kijelölni. Szükség esetén megfelelő korlátokat kell felállítani.

## **2. Az egyes építőipari tevékenységeknél figyelembe veendő jogszabályok és biztonsági szabályzatok alkalmazásának építőipari sajátosságai:**

### **2.1. 11/2003. (IX. 12.) FMM rendelet az ipari alpinechnikai tevékenység biztonsági szabályzatáról**

#### **2.1.1. Általános munkabiztonsági szabályok**

Alpinechnika csak akkor kezdhető meg, illetve folytatható, ha az megfelel az e rendeletben, valamint az egészséget nem veszélyeztető, biztonságos munkavégzésre vonatkozó egyéb jogszabályokban meghatározott előírásoknak.

Az alpinechnika és annak munkaterülete a Munkavédelmi Törvény (Mvt.) szerinti veszélyes technológiának, illetve munkahelynek minősül, amelynek üzemeltetésére az Mvt- ben foglaltakat kell alkalmazni.

(Az alpinetchnika csak olyan munkafeladat végrehajtása érdekében alkalmazható, amely 2 métert meghaladó szintkülönbség áthidalását igényli, és a kiépíthető állványzat, vagy más műszaki megoldás ráfordítási igénye nem áll arányban a munkafeladattal.

### **2.1.2. A munkáltató alapvető munkavédelmi kötelezettségei**

A munkáltató alapvető kötelezettsége, hogy az egészséget nem veszélyeztető és biztonságos munkavégzés céljából műszaki, illetve szervezési intézkedésekkel az alpinetchnika alkalmazásakor a munkavállaló(k) lezuhanását megelőzze, illetve az esetleges lezuhanás hatását csökkentse.

A munkáltató köteles az alpinetchnika módszerét minden új munkahely esetében a munka megkezdése előtt e rendelet előírásai és az elvégzett kockázatértékelés alapján írásban meghatározni, különös tekintettel a munkahely és annak munkaterülete, illetve munkakörnyezete sajátosságaira, továbbá az általános és elvárható ismereteket meghaladó munkabiztonsági követelményeket kielégítő megoldásokra.

Az Mvt. szerinti munkavédelmi szempontú előzetes vizsgálat során és a kockázatértékelés keretében a munkafeladathoz szükséges, annak jellegéből adódó engedélyeket is be kell szerezni.

Az alpinetchnika módszerét úgy kell meghatározni, és a munkakörnyezetet – szükség esetén elkerítéssel – úgy kell kialakítani, hogy az a munkavállalók és más személyek egészségét vagy biztonságát, illetve a vagyonbiztonságot ne veszélyeztesse. A munkavégzés hatókörében tartózkodó, a munkaterületen dolgozó, vagy a munkaterületre belépni jogosult más személyeket előzetesen tájékoztatni kell az alpinetchnika alkalmazásának tényéről, az ezzel járó lehetséges veszélyekről, a tevékenység végzésének időtartama alatt megtartandó magatartási és munkabiztonsági szabályokról, valamint a megtett munkavédelmi intézkedésekről.

A munkáltató az alpinetchnikai munkavégzéshez köteles ipari alpinistát (a továbbiakban: munkairányító) igénybe venni. A munkairányító elsődleges feladata az egészséget nem veszélyeztető és biztonságos munkavégzés követelményeit figyelembe véve a munkaterület kijelölése, kialakításának meghatározása, és a munkáltató által előírt alpinetchnikai módszer szerinti munkavégzés irányítása. A munkairányító jelenléte nélkül a munkaterületen alpinetchnikai tevékenység nem folytatható.

Az alpinetchnikai feladat végrehajtására a munkáltató a munkavégzés megkezdése előtt írásban jelöli ki a munkavállalót.

### **2.1.3. Az alpintechnika személyi feltételei**

Alpintechnikát csak az az ipari alpinista, ipari alpinista segéd, illetve ipari alpinista gyakornok végezhet, aki az előzetes és időszakos munkaköri-, illetve szakmai alkalmasság orvosi vizsgálata alapján arra alkalmas.

Ipari alpinista segéd és ipari alpinista gyakornok alpintechnikát csak ipari alpinista irányítása és felügyelete mellett végezhet.

Az elől mászást csak az e tevékenységre kiképzett ipari alpinista végezheti.

A munkáltatónak az új munkahely, illetve munkaterület kialakításához előzetesen az alpintechnika módszerét kell meghatározni.

### **2.1.4. A munkahely kialakításának általános követelményei**

A munkavállaló ereszkedését és biztosítását szolgáló alrendszer – a munkafeladat elvégzéséhez szükséges munkaeszközök mozgását kivéve – más célra nem vehető igénybe.

A 200 kilogrammnál nagyobb tömegű teher eresztésére vagy emelésére szolgáló rendszernek a munkavállaló ereszkedését és biztosítását szolgáló lezuhanás gátló rendszertől függetlennek kell lennie. Amennyiben a tehermozgató rendszert is a lezuhanás gátló rendszert tartó szerkezethez rögzítik, akkor a szerkezet terhelhetőségénél ezt figyelembe kell venni.

Az alpintechnika alkalmazása alatti munkaterületen más jellegű munkavégzést meg kell tiltani.

### **2.1.5. Az alpintechnikára vonatkozó általános szabályok**

A munkáltató alpintechnikai módszerrel történő munkafeladat végrehajtására köteles legalább két, arra alkalmas munkavállalót kijelölni. Munkavállaló a munkaterületen egyedül alpintechnikai munkát nem végezhet.

A munkairányító köteles a munkahely, illetőleg a munkaterület biztonságát minden egyes munkakezdés előtt ellenőrizni.

Alpintechnikához a gyors mentéshez és az önmentéshez szükséges tartalék- felszereléseket és egyéni védőeszközöket a munkaterületen kijelölt, mindenki által ismert és könnyen elérhető helyen kell tárolni.

### **2.1.6. Egyéb jogszabályi előírások:**

Az alpin technika során alkalmazott felszerelések és egyéni védőeszközök használatára vonatkozó követelmények.

A munkavállaló ereszkedését és biztosítását szolgáló lezuhanás gátló rendszer kialakításának általános szabályai.

A rögzítési pontok kialakításának követelményei, valamint az ereszkedés.

Az elől mászásra vonatkozó előírások és a kötélhasználat szabályai.

### **2.2. 24/2007. (VII. 3.) KvVm rendelet a Vízügyi Biztonság Szabályzat kiadásáról**

Azokon a munkahelyeken (így pl. híd-, függővezeték szerelése, vízi járművel való anyagszállítás, ki- és berakodás), ahol a vízbeesés és elmerülés veszélye fennáll, minden veszélyeztetett munkavállaló számára a munkálatok idején testhevedert, illetve mentőmellényt kell használni, a mentőövet pedig készenlétben kell tartani.

Az 1,0 m- nél nagyobb vízmélységnél, ha a víz sebessége az 1,0 m/s- ot meghaladja, illetve hőmérséklete 15°C-nál alacsonyabb, vagy a vízmélységtől függetlenül, ha a víz sebessége a 3,0 m/s- ot meghaladja, a vízben dolgozó munkavállalókat mentőmellénnyel kell ellátni, akik azt viselni kötelesek.

Víz feletti munkavégzés esetén mentőcsónakot kell biztosítani. A mentőcsónak lehet evezős csónak vagy motoros kishajó.

A mentőcsónakot a vízi közlekedés rendjéről szóló 57/2011. (XI. 22.) NFM rendelet melléklete szerinti Hajózási Szabályzatban (a továbbiakban: Hajózási Szabályzat) engedélyezett létszámnak megfelelő, rögzített ülőpadokkal kell ellátni. A mentéssel kapcsolatban szállított személynek a csónakban állni, vagy a csónak szélén ülni nem szabad.

A mentőcsónakot a Hajózási Szabályzat szerinti felszereléssel kell ellátni, továbbá 1 db 25 m hosszú, 6 mm átmérőjű körtével ellátott kötéllel, 1 db 5 m hosszú kikötő kötéllel.

Mentőcsónak vezetésével csak 18. életévét betöltött, kishajó-vezetői vizsgával rendelkező személyt szabad megbízni, amennyiben a mentőcsónak kishajónak minősül.

Élővíz melletti munkáknál a munkavégzés időtartamára vízi őrnök olyan munkavállalót kell kijelölni, aki tud úszni, jó fizikai adottsággal rendelkezik és ismeri a vízből mentés szabályait.

## **2.3. 57/2011. (XI. 22.) NFM rendelet a vízi közlekedés rendjéről**

### **1. számú melléklete: Hajózási Szabályzat**

A mentőcsónakot a Hajózási Szabályzat szerinti felszereléssel kell ellátni (Hajózási Szabályzat szerinti felszerelés: mentőmellény, evező, horgony, kikötőkötél, zseblámpa)  
Víz feletti munkavégzés alatt a vízből való mentésre és elsősegély-nyújtásra kiképzett, úszni tudó munkavállaló (elsősorban a mentőcsónak vezetője) állandóan a munkahelyen, könnyen eloldhatóan kikötött mentőcsónakban köteles tartózkodni.

## **2.4. 17/1993. (VII. 1.) KHVM rendelet az egyes veszélyes tevékenységek biztonsági követelményeiről szóló szabályzatok kiadásáról**

### **1. számú melléklete: A vasúti üzemi munkák biztonsági szabályzata**

A vasúti forgalom alatt álló vágányok közelében végzett munkáknál önálló munkavégzéssel, valamint munkairányítással csak szakmailag képzett, és az előírt munkavédelmi oktatásban részesült munkavállaló foglalkoztatható.

A vágányok között, mellett vagy fölött munkát végző munkavállalókat — ha forgalmi vizsgára nem kötelezettek — munkájukkal kapcsolatos személy- és forgalombiztonsági ismeretekből a munkára történő beosztás előtt ki kell oktatni. Figyelőőr, figyelésre kötelezett munkavállaló a közeledő jármű vagy a veszélyre figyelmeztető jelzés észlelésének pillanatától köteles figyelmeztető jelzést adni mindaddig, amíg a veszélyes területről valamennyi munkavállaló el nem távozott.

Zajos munkakörnyezetben a figyelőőr, figyelésre kötelezett munkavállaló az akusztikus jelzés mellett a napszaknak megfelelő vizuális jelzést is köteles adni. Ennek módját a munkáltató határozza meg.

Ha a figyelőőr megállapítása szerint a jelzés adását a munkavállalók nem észlelték, vagy félreértették, a jelzésadást meg kell ismételni. Ha a jelzésadást ismétlés után sem észlelték, vagy a figyelőőr megítélése szerint a vágány időben nem üríthető ki, jelzésadással azonnal meg kell kísérelni a közeledő jármű megállítását.

Ha a kijelölt közlekedőút a vágányokon keresztül vezet, áthaladás előtt még az elsodrési határon kívül meg kell győződni arról, hogy az átjárást vonat vagy jármű mozgása nem veszélyezteti-e.

Vasútépítési és fenntartási célú járművön munkavállalókat csak ülő helyzetben szabad szállítani. Az üléseket rögzítetten kell elhelyezni.



Az üzemszerűen feszültség alatt álló villamos berendezéseket megközelíteni, vagy közelükben munkát végezni csak olyan távolságban szabad, hogy a berendezések megérintése, veszélyes mértékű megközelítése az alkalmazott munkaeszkővel, tárggyal stb. se következhesen be. Az erre vonatkozó biztonsági követelményeket a munkáltató határozza meg.

Vasúti jármű közeledésekor az úrszelvényen kívülre kell kiállni. A kiállás helyét a közúti közlekedés irányából fedezni kell.

Az olyan nagyobb vízfelületet átívelő vasúti hidaknál, ahol csak csónakkal, vagy egyéb vízi járművel lehet menteni, a leesési veszéllyel járó munkákat csak mentőfelszereléssel és a vízből való mentésre kiképzett személyzettel ellátott csónak biztosítása után szabad megkezdeni. A mentőcsónakot a munkahely közelében kell készenlétben tartani

## **2.5. Egyéb, az építőipari tevékenységeknél figyelembe veendő legfontosabb**

### **jogszabályok:**

- 47/1999. (VIII. 4.) GM rendelet az Emelőgép Biztonsági Szabályzat kiadásáról
- 10/2016. (IV. 5.) NGM rendelet a munkaeszközök és használatuk biztonsági és egészségügyi követelményeinek minimális szintjéről
- 2/1998. (I. 16.) MüM rendelet a munkahelyen alkalmazandó biztonsági és egészségvédelmi jelzésekről
- 66/2005. (XII. 22.) EüM rendelet a munkavállalókat érő zajexpozícióra vonatkozó minimális egészségi és biztonsági követelményekről
- 22/2005. (VI. 24.) EüM rendelet a rezgés expozíciónak kitett munkavállalókra vonatkozó minimális egészségi és biztonsági követelményekről
- 2000. évi XXV. Törvény a kémiai biztonságról
- 44/2000. (IX. 30.) EüM rendelet a veszélyes anyagokkal és a veszélyes keverékekkel kapcsolatos egyes eljárások, illetve egyes tevékenységek részletes szabályairól
- 25/2000. (IX. 30.) EüM - SzCsM együttes rendelet a munkahelyek kémiai biztonságáról
- 143/2004. (XII. 22.) GKM rendelet a Hegesztési Biztonsági Szabályzat kiadásáról

## **3. A munkavédelmi szabályzatok céljának, szakmai követelményeinek és tartalmának ismertetése**

Az 1993. évi XCIII. törvény a munkavédelemről **nem jelöli meg kötelező feladatként** a munkáltató számára munkavédelmi szabályzat készítését. Azt viszont szabályozza, hogy amennyiben a munkáltató munkavédelmi szabályzatban határozza meg a követelmények

megvalósításának módját, úgy e szabályzat kiadásához a munkavédelmi képviselő (bizottság) egyetértése szükséges.

A munkavédelem belső szabályozása lehet olyan szabályozás, amely az egyes szabályozási területeket egymástól elkülönítetten kezeli, a munkáltatónál kialakult belső szabályozási gyakorlatnak, formának megfelelően.

Ilyen szabályozási forma lehet például: az igazgatói utasítás; az igazgatói rendelet; a belső utasítás; olyan utasítás, amelyik a címében viseli a szabályozás témakörét; egyéni védőeszköz szabályozás (szabályzat); kockázatértékelési szabályzat stb.

Az Mvt. előírásai szerint írásban kell a munkáltatónak szabályoznia: az egyéni védőeszköz juttatás belső rendjének a kialakítását; a mentési tervet; a veszélyforrások elleni védelem módjának a meghatározását; a munkabalesetek kivizsgálásának rendjét és a szabályait; az egységes és átfogó megelőzési stratégiát; a munkavédelmi oktatás rendjét; az orvosi alkalmassági vizsgálatok rendjét és érintetteit; a veszélyesnek nem minősített munkaeszközök ellenőrző és időszakos ellenőrző felülvizsgálatait; a kockázatértékelés tennivalóit; a veszélyes munkaeszközök üzemeltetésének írásbeli elrendelését, stb.

Tapasztalataink szerint szinte minden munkáltatónál készül munkavédelmi szabályzat, alapjaiban egységes tartalommal. A munkavédelmi szabályzat alatt leírt tartalma nem kötelező jellegű.

### **Javaslat a munkavédelmi szabályzatok tartalmára:**

- **A munkavédelmi szabályzat célja, területi, személyi és időbeli hatálya**
- **Munkavédelmi ügyrend** (Vezérigazgató, Ügyvezető igazgató és helyettesei, középvezető, termelés irányító, művezető, munkavédelmi vezető/megbízott, munkavállaló)
- **Az alkalmazás munkavédelmi feltételei** A munkaköri orvosi alkalmassági vizsgálatok rendje, szakképesítésre vonatkozó előírások
- **Munkavédelmi oktatás** Oktatások fajtái, a munkavédelmi oktatások rendje, az oktatásért felelős személyek, az oktatások tematikája, a beszámoltatás rendje, az oktatások bizonylatolása
- **Egyéni védőeszközök juttatása**
- **Pihenő idő, védőital, tisztálkodási eszközök juttatása**
- **Munkavégzésre vonatkozó rendelkezések**
- **Általános magatartási szabályok** Villamos kéziszerszámok, gépek kezelésének előírása, a munkahelyeken végzendő műszeres és higiénés vizsgálatok rendje, a külső vállalkozás

által a társaságnál végzett munkák szabályai, munkahelyek, ahol egyedül munkát végezni tilos, a társadalmi munka és a társaságon kívüli munkavégzés szabályai, telephelyen kívül végzett munka, távmunka munkavédelmi szabályai, látogatók számára előírt munkavédelmi feltételek, az elsősegélynyújtás biztosításának rendje, a létesítmény használatára vonatkozó minimális előírások, raktározás, tárolás szabályai, a beszállással végzett tevékenységre vonatkozó rendelkezések, munkabiztonsági és munkaegészségügyi szaktevékenységnek minősülő feladatok

- **Munkavédelmi eljárások rendje** Veszélyes létesítmény, technológia, munkahely munkavédelmi üzembe helyezése, veszélyes munkaeszköz munkavédelmi üzembe helyezése, veszélyes munkaeszköz újraindítása, munkavédelmi ellenőrzés rendje, munkaeszközök és technológiák időszakos biztonsági felülvizsgálatának rendje, egyéb időszakos biztonságtechnikai felülvizsgálatok, munkabalesetek bejelentése, nyilvántartása, kivizsgálása, foglalkozási megbetegedések bejelentése, kivizsgálása, a kártérítés rendje, veszélyesnek nem minősülő munkaeszközök használatba vétele, veszélyesnek nem minősülő munkaeszközök időszakos biztonsági felülvizsgálata
- **Kockázat értékelés, kockázatbecslés**
- **Mellékletek**