



GINOP-5.3.4. - 16 - 00006

# A MUNKAHELYI EGÉSZSÉG ÉS BIZTONSÁG FEJLESZTÉSE AZ ÉPÍTŐIPARBAN

SZÉCHENYI 2020



MAGYARORSZÁG  
KORMÁNYA

Európai Unió  
Európai Szociális  
Alap



BEFEKTETÉS A JÖVŐBE

## AZ ÉPÍTÉSI MUNKAHELYEK MINIMÁLIS MUNKAHELYI MUNKAVÉDELMI KÖVETELMÉNYEI

# JOGSZABÁLYI KÖVETELMÉNY

**Az építési munkahelyeken biztosítandó általános, különleges és minimális munkavédelmi követelményeket a 4/2002. (II. 20.)**

**SZCSM–EüM**

**együttes rendelet az építési munkahelyeken és az építési folyamatok során megvalósítandó minimális munkavédelmi követelményekről határozza meg.**

(továbbiakban rendelet)

# ÉPÍTÉSI MUNKAHELYEK ALAPVETŐ MINIMÁLIS KÖVETELMÉNYEI A RENDELET SZERINT

Az építkezésen folyamatosan biztosítani kell az alábbiakat:

- az építési munkahelyen **rendet és tisztaságot** kell tartani;
- a munkavégzés helyének meghatározásakor figyelembe kell venni annak elérhetőségét, meg kell határozni a **közlekedési utakat** vagy a közlekedési zónákat;
- meg kell határozni a munkahelyek kémiai biztonságával összefüggő szabályokat, ideértve a **veszélyes anyagok** és keverékek, a foglalkozási eredetű **rákkeltők egészségkárosító hatásának megelőzésére** vonatkozó előírásokat is;
- gondoskodni kell a **karbantartásról**, az üzemeltetést megelőző ellenőrzésről, az **eszközök és berendezések rendszeres ellenőrzéséről**, a meghibásodások elhárításáról;

# ÉPÍTÉSI MUNKAHELYEK ALAPVETŐ MINIMÁLIS KÖVETELMÉNYEI A RENDELET SZERINT

- az **anyagok tárolási területeit** el kell határolni, el kell választani, biztosítani kell szabályos tárolásukat, különös tekintettel a veszélyes anyagokra és készítményekre;
- meg kell határozni a veszélyes anyagok, készítmények és **veszélyes hulladékok kezelési** és eltávolítási szabályait;
- meg kell állapítani az **ipari és kommunális hulladékok**, valamint az **építési törmelék tárolásának, elszállításának a szabályait**;
- rendszeresen át kell tekinteni a munkafolyamatok, illetve munkaszakaszok tervezett elvégzési idejét és módját, az **organizációs tervet szükség szerint módosítani kell** a munkák előrehaladásához, illetve a körülmények változásához igazodva;
- biztosítani kell az **együttműködést** a munkáltatók és az önálló vállalkozók között az építési munkahelyen.

# 1993. ÉVI XCIII. TÖRVÉNY A MUNKAVÉDELEMRŐL

A 4/2002. (II.20.) SZCSM – EüM együttes rendelet említett előírásait együtt kell alkalmazni a munkavédelmi törvény alábbi előírásaival:

***Az egészséget nem veszélyeztető és **biztonságos munkavégzés személyi feltételei** közül az Mvt.49. § (1) bekezdése***

A munkavállaló csak olyan munkára és akkor alkalmazható, ha:

- a) annak ellátásához **megfelelő élettani adottságokkal** rendelkezik,
- b) foglalkoztatása az egészségét, testi épségét, illetve **a fiatalokú egészséges fejlődését károsan nem befolyásolja,**
- c) foglalkoztatása nem jelent veszélyt a munkavállaló reprodukciós képességére, magzatára,

# 1993. ÉVI XCIII. TÖRVÉNY A MUNKAVÉDELEMRŐL

d) mások egészségét, testi épségét nem veszélyezteti és a munkára – külön jogszabályokban meghatározottak szerint – alkalmasnak bizonyult.

A munkára való alkalmasságról külön jogszabályban meghatározott orvosi vizsgálat alapján kell dönteni.

# 1993. ÉVI XCIII. TÖRVÉNY A MUNKAVÉDELEMRŐL

**A munkáltatók és a munkavállalók kötelességei és jogai az egészséget nem veszélyeztető és biztonságos munkavégzés követelményeinek megvalósításában közül az Mvt.54. § (1) bekezdése**

Az egészséget nem veszélyeztető és biztonságos munkavégzés érdekében **a munkáltató köteles figyelembe venni a következő általános követelményeket:**

- a) a veszélyek elkerülése;
- b) a nem elkerülhető veszélyek értékelése;
- c) a veszélyek keletkezési helyükön történő leküzdése;



# 1993. ÉVI XCIII. TÖRVÉNY A MUNKAVÉDELEMRŐL

*d) az emberi tényező figyelembevétel*e a munkahely kialakításánál, a munkaeszközök és munkafolyamat megválasztásánál, különös tekintettel az egyhangú, kötött ütemű munkavégzés időtartamának mérséklésére, illetve káros hatásának csökkentésére, a munkaidő beosztására, a munkavégzéssel járó pszichoszociális kockázatok okozta igénybevétel elkerülésére;

*e) a műszaki fejlődés eredményeinek alkalmazása;*

*f) a veszélyes helyettesítése veszélytelennel vagy kevésbé veszélyessel;*

# 1993. ÉVI XCIII. TÖRVÉNY A MUNKAVÉDELEMRŐL

*g)* egységes és átfogó megelőzési stratégia kialakítása, amely kiterjed a munkafolyamatra, a technológiára, a munkaszervezésre, a munkafeltételekre, a szociális kapcsolatokra és a munkakörnyezeti tényezők hatására;

*h)* a kollektív műszaki védelem elsőbbsége az egyéni védelemhez képest;

*i)* a munkavállalók megfelelő utasításokkal történő ellátása.

# A MUNKAVÁLLALÓK TÁJÉKOZTATÁSA A RENDELET SZERINT

## A munkavállalók tájékoztatása

A munkáltató a munkavállalókat, illetve képviselőiket kötelel - szükség szerint írásban - tájékoztatni azokról az intézkedéseiről, amelyek az építési munkahelyen munkát végző munkavállalók egészségét és biztonságát érintik.

A tájékoztatást a munkavállaló részére közérthető formában kell megadni.

# AZ ÉPÍTÉSI MUNKAHELYEKEN ÉS AZ ÉPÍTÉSI FOLYAMATOK SORÁN MEGVALÓSÍTANDÓ MINIMÁLIS EGÉSZSÉGVÉDELMI ÉS BIZTONSÁGI KÖVETELMÉNYEK

## Stabilitás és szilárdság

Az építési munkahelyeket úgy kell kialakítani, hogy az építési munka sajátosságainak, a változó építési körülményeknek, az időjárási követelményeknek, az építőipari kivitelezési tevékenység szakmai elvárásainak megfeleljenek.

Azokat az **anyagokat, berendezéseket**, amelyek - mozogva vagy elmozdulva - hátrányosan befolyásolhatják a munkavállalók biztonságát , **stabilizálni kell**.

Az építményeket és azok részeit, a segédszerkezeteket, az **állványokat, a feljárókat, a munkaeszközöket** és más berendezéseket úgy kell **méretezni**, felállítani, megtámasztani, aládúcolni, kialakítani, hogy a fellépő terhelés elviselésére, átadására alkalmasak legyenek.

# AZ ÉPÍTÉSI MUNKAHELYEKEN ÉS AZ ÉPÍTÉSI FOLYAMATOK SORÁN MEGVALÓSÍTANDÓ MINIMÁLIS EGÉSZSÉGVÉDELMI ÉS BIZTONSÁGI KÖVETELMÉNYEK

## Energia elosztó berendezések

A szerelvényeket úgy kell tervezni, elkészíteni és alkalmazni, hogy azok ne jelentsenek **tűz- vagy robbanásveszélyt**. A munkavállalókat és a munkavégzés hatókörében tartózkodókat megfelelően védeni kell a közvetett vagy közvetlen érintésből eredő **villamos áramütéssel szemben**.

A **berendezések és védőkészülékek tervezésénél**, elkészítésénél és megválasztásánál **figyelembe kell venni** az elosztásra kerülő energia típusát és teljesítményét, a külső körülményeket és a szerelvények kezelését végzők szakmai ismeretét, illetve a megközelítés szükségességét.

# AZ ÉPÍTÉSI MUNKAHELYEKEN ÉS AZ ÉPÍTÉSI FOLYAMATOK SORÁN MEGVALÓSÍTANDÓ MINIMÁLIS EGÉSZSÉGVÉDELMI ÉS BIZTONSÁGI KÖVETELMÉNYEK

## Menekülési utak és vészkijáratok

A menekülési utakat és vészkijáratokat **szabadon kell hagyni**, azoknak a lehető legrövidebb úton a szabadba vagy más biztonságos területre kell vezetniük.

**Veszély esetére** a munkát végzőknek lehetőséget kell biztosítani valamennyi munkahely lehető leggyorsabb **és legbiztonságosabb elhagyására**.

A menekülési utaknál és vészkijáratoknál, valamint az ezekhez hozzáférést biztosító közlekedési utakon nem helyezhetők el tárgyak, anyagok, hogy az utakat mindenkor, akadályoztatás nélkül használni lehessen.

# AZ ÉPÍTÉSI MUNKAHELYEKEN ÉS AZ ÉPÍTÉSI FOLYAMATOK SORÁN MEGVALÓSÍTANDÓ MINIMÁLIS EGÉSZSÉGVÉDELMI ÉS BIZTONSÁGI KÖVETELMÉNYEK

## Tűz jelzése és leküzdése

Az építési munkahely jellegétől, a helyiségek méretétől és használatától, az alkalmazott berendezésektől, felszerelésektől, az ott lévő anyagok fizikai és vegyi tulajdonságaitól, valamint az ott tartózkodó munkavállalók lehetséges legnagyobb létszámától függően, a munkahelyeket megfelelő számú, **a tűz oltására alkalmas készülékekkel kell ellátni.**

Gondoskodni kell a **tűzoltó készülékek rendszeres ellenőrzéséről** és karbantartásáról.

A konténerekben és felvonulási épületekben elhelyezett tűzoltó készülékeket az OTSZ-ben előírtak szerinti táblával kell jelölni.

# AZ ÉPÍTÉSI MUNKAHELYEKEN ÉS AZ ÉPÍTÉSI FOLYAMATOK SORÁN MEGVALÓSÍTANDÓ MINIMÁLIS EGÉSZSÉGVÉDELMI ÉS BIZTONSÁGI KÖVETELMÉNYEK

## **Munkavégzés veszélyes körülmények között**

Fizikai (zaj, egésztest és kéz-, karrezgés, megvilágítás, ionizáló és nem ionizáló sugárzás, elektromágneses tér, magas légköri nyomás) és kémiai (gázok, gőzök, porok, aeroszolok okozta légszennyezés) kóroki tényezők előfordulásával járó munkavégzés során **biztosítani kell az egészséget nem veszélyeztető biztonságos munkafeltételeket.**

A **munkavállaló nem végezhet egyedül munkát** olyan munkaterületen, **ahol a levegő összetételéből adódóan bármilyen veszély fennállhat.** Az ilyen körülmények közötti munkavégzésnél a munkavállalót folyamatosan kívülről figyelemmel kell kísérni, és meg kell tenni minden szükséges intézkedést annak biztosítására, hogy amennyiben szükséges, azonnali hatékony segítséget kaphasson.



# AZ ÉPÍTÉSI MUNKAHELYEKEN ÉS AZ ÉPÍTÉSI FOLYAMATOK SORÁN MEGVALÓSÍTANDÓ MINIMÁLIS EGÉSZSÉGVÉDELMI ÉS BIZTONSÁGI KÖVETELMÉNYEK

Amennyiben a munkavállalónak olyan helyre kell belépnie, illetve munkavégzés céljából vagy azzal összefüggésben tartózkodnia, ahol a légtér egészségre ártalmas mérgező anyagokat (gázok, gőzök, porok aeroszolok) tartalmazhat, oxigénhiányos, robbanásveszélyes vagy gyúlékony lehet, a munkaterület sajátosságait figyelembe véve a belépés előtt, vagy az ott-tartózkodás alatt kell meggyőződni a megfelelő mennyiségű, minőségű (összetételű) levegő meglétéről, az egészséges és biztonságos légállapotokról. Egyéb jogszabályban előírtakat is figyelembe véve meg kell tenni a szükséges intézkedéseket az egészségkárosodás és munkabaleset megelőzése érdekében.

# AZ ÉPÍTÉSI MUNKAHELYEKEN ÉS AZ ÉPÍTÉSI FOLYAMATOK SORÁN MEGVALÓSÍTANDÓ MINIMÁLIS EGÉSZSÉGVÉDELMI ÉS BIZTONSÁGI KÖVETELMÉNYEK

## Hőmérsékleti hatások elleni védelem

A munkavégzés teljes időtartalma alatt az alkalmazott munkamódszereket, a munka jellegét és az ott dolgozó munkavállalók megterhelését figyelembe véve **az emberi szervezet számára megfelelő hőmérsékletet kell biztosítani.**

**A klímakörnyezet kedvezőtlen hatásainak** megelőzése céljából munkaszervezési intézkedéseket kell tenni. Óránként legalább 5, de legfeljebb 10 perces pihenőidőt kell közbeiktatni, ha a munkahelyen a munkahelyi klíma a 24 °C (K) EH értéket meghaladja, valamint a hidegnek minősülő munkahelyen.

A munkahely hidegnek minősül, ha a hőmérséklet a munkaidő 50%-ánál hosszabb időtartamban, szabadtéri munkahelyen a +4 °C-ot, illetve zárttéri munkahelyen a +10 °C-ot nem éri el.

# AZ ÉPÍTÉSI MUNKAHELYEKEN ÉS AZ ÉPÍTÉSI FOLYAMATOK SORÁN MEGVALÓSÍTANDÓ MINIMÁLIS EGÉSZSÉGVÉDELMI ÉS BIZTONSÁGI KÖVETELMÉNYEK

Ha a munkahelyi klíma zárttéri vagy szabadtéri munkahelyen a 24 °C (K) EH értéket meghaladja, a munkavállalók részére igény szerint, de legalább félóránként **védőitalt kell biztosítani**. A folyadékvesztéséget általában 14–16 °C hőmérsékletű ivóvízzel kell pótolni. E célra alkalmas azonos hőmérsékletű ízesített, alkoholmentes ital is, amelynek cukortartalma az ital 4 súlyszázalékát nem haladja meg, vagy az mesterséges édesítőszerrel ízesített.

A hidegnek minősülő munkahelyen a munkavállaló részére +50 °C hőmérsékletű teát kell kiszolgáltatni. A tea ízesítéséhez cukrot, illetve édesítőszerrel kell biztosítani.

# AZ ÉPÍTÉSI MUNKAHELYEKEN ÉS AZ ÉPÍTÉSI FOLYAMATOK SORÁN MEGVALÓSÍTANDÓ MINIMÁLIS EGÉSZSÉGVÉDELMI ÉS BIZTONSÁGI KÖVETELMÉNYEK

## Munkahelyek megvilágítása

A munkahelyeknek, helyiségeknek és közlekedési utaknak, amennyire az lehetséges, **természetes megvilágítással kell rendelkezniük**. Éjszaka megfelelő és elégséges mesterséges megvilágítást kell biztosítani, valamint akkor is, ha a nappali természetes fény nem elegendő. Ahol szükséges, ütéssel szemben védett, hordozható fényforrásokról kell gondoskodni.

Az alkalmazott, mesterséges fény színhőmérséklete nem befolyásolhatja, illetve nem változtathatja meg a biztonsági és egészségvédelmi jelzések észlelhetőségét.

# AZ ÉPÍTÉSI MUNKAHELYEKEN ÉS AZ ÉPÍTÉSI FOLYAMATOK SORÁN MEGVALÓSÍTANDÓ MINIMÁLIS EGÉSZSÉGVÉDELMI ÉS BIZTONSÁGI KÖVETELMÉNYEK

Az építési munkahelyeken és az építési munkahelyek közlekedési útjain az alábbi közepes megvilágítási erősségeket kell biztosítani:

Építési munkahely és közlekedési út:

Közepes megvilágítási erősség

Magasépítés 20 lux

Mélyépítés 20 lux

Acél- és fémszerkezetek szerelése 30 lux

Vágányépítés 30 lux

Alagútépítés 30 lux

Tartózkodó- és szociális helyiségek 100–200 lux

Irodahelyiségek 50 lux

# AZ ÉPÍTÉSI MUNKAHELYEKEN ÉS AZ ÉPÍTÉSI FOLYAMATOK SORÁN MEGVALÓSÍTANDÓ MINIMÁLIS EGÉSZSÉGVÉDELMI ÉS BIZTONSÁGI KÖVETELMÉNYEK

## **Közlekedő utak - veszélyes területek**

A munkahelyekhez vezető utakat, a járműforgalom útjait úgy kell kialakítani, hogy azok **megfelelő teherbírásúak**, a rajtuk lebonyolódó közlekedési és szállítási feladatok szempontjából elegendő szélességűek, lyukaktól, gödröktől mentesek legyenek.

**A munkahelyeket és a közlekedési utakat úgy kell kialakítani, hogy azok a lehulló tárgytól védettek legyenek.** A lépcsőket, rögzített létrákat és a rakodókat - úgy kell méretezni, elhelyezni, illetve kialakítani, hogy azok a rendeltetésüknek megfelelően könnyen, biztonságosan használhatóak legyenek. **Meg kell gátolni a belépési engedéllyel nem rendelkezők bejutását a munkaterületre.** A veszélyes területeket jól láthatóan kell megjelölni.

# AZ ÉPÍTÉSI MUNKAHELYEKEN ÉS AZ ÉPÍTÉSI FOLYAMATOK SORÁN MEGVALÓSÍTANDÓ MINIMÁLIS EGÉSZSÉGVÉDELMI ÉS BIZTONSÁGI KÖVETELMÉNYEK

## Elsősegély

A munkáltatónak biztosítani kell az elsősegély nyújtási lehetőséget, és azt, hogy a munkavállalók közül külön előírások szerint **kiképzett és vizsgázott, elsősegélynyújtásra kijelölt személy mindig rendelkezésre álljon.**

Intézkedéseket kell tenni annak érdekében, hogy **a balesetet szenvedett vagy hirtelen rosszul lett munkavállalókat orvosi kezelésre bármikor el lehessen szállítani.**

Ha az építési munkahely mérete vagy a tevékenység fajtája szükségessé teszi, egy vagy szükség esetén több elsősegélynyújtó helyiséget kell kialakítani. **Elsősegélynyújtó helyiség létesítési kötelezettsége** akkor áll fenn, ha az építési munkahelyen egyidejűleg több mint 50 munkavállalót foglalkoztatnak.

# AZ ÉPÍTÉSI MUNKAHELYEKEN ÉS AZ ÉPÍTÉSI FOLYAMATOK SORÁN MEGVALÓSÍTANDÓ MINIMÁLIS EGÉSZSÉGVÉDELMI ÉS BIZTONSÁGI KÖVETELMÉNYEK

E helyiséget a vonatkozó külön jogszabályban meghatározottak szerint jelölni kell. E helyiséget úgy kell kialakítani, hogy oda hordágy – a rajta fekvő sérülttel – könnyen bevihető legyen.

Az elsősegélynyújtó helyiségeket el kell látni megfelelő elsősegélynyújtó felszerelésekkel és berendezésekkel.

Az elsősegélynyújtó felszerelések őrzési helyeit a külön jogszabály szerint kell jelölni, és azokhoz könnyű hozzáférést kell biztosítani.

Jól látható helyen és jelöléssel fel kell tüntetni a legközelebbi mentőszolgálat címét és telefonszámát.



# ELSŐSEGÉLY HELY JELZŐ TÁBLA



# AZ ÉPÍTÉSI MUNKAHELYEKEN ÉS AZ ÉPÍTÉSI FOLYAMATOK SORÁN MEGVALÓSÍTANDÓ MINIMÁLIS EGÉSZSÉGVÉDELMI ÉS BIZTONSÁGI KÖVETELMÉNYEK

## Tisztálkodó- és mellékhelyiségek

A munkavállalók részére **megfelelő öltözőt, mosdóhelyiséget,** étkezőt kell biztosítani. Ezeknek könnyen megközelíthetőnek és megfelelő méretűnek kell lenniük, ülőhelyekkel kell ellátni.

A **zuhanyozókat** hideg és meleg folyó vízzel kell ellátni, szellőztetni, világítani és fűteni kell. Valamennyi építési munkahelyen, illetve annak közvetlen közelében belülről zárható WC-t kell biztosítani.

Ahol a zuhanyozók vagy mosdók elkülönítettek az öltözőhelyiségektől, közöttük kényelmes összeköttetést kell biztosítani.

# AZ ÉPÍTÉSI MUNKAHELYEKEN ÉS AZ ÉPÍTÉSI FOLYAMATOK SORÁN MEGVALÓSÍTANDÓ MINIMÁLIS EGÉSZSÉGVÉDELMI ÉS BIZTONSÁGI KÖVETELMÉNYEK

## **Pihenők, illetve tartózkodók**

Ahol a munkavállalók biztonsága vagy egészsége – különösen az elvégzett tevékenység típusa, a munkavállalók száma, valamint a hely távoli jellege – azt megkívánja, gondoskodni kell a munkavállalók számára könnyen elérhető pihenőhelyiségekről, illetve tartózkodóról.

A pihenőknek, illetve tartózkodóknak megfelelő nagyságúaknak kell lenniük, és azokat fel kell szerelni a munkavállalók számának megfelelő könnyen tisztítható asztallal és székekkel.

Amennyiben ilyen nem áll rendelkezésre, gondoskodni kell olyan helyiségről (létesítményről), amelyben a munkavállalók a munkaszünetekben tartózkodhatnak.

# AZ ÉPÍTÉSI MUNKAHELYEKEN ÉS AZ ÉPÍTÉSI FOLYAMATOK SORÁN MEGVALÓSÍTANDÓ MINIMÁLIS EGÉSZSÉGVÉDELMI ÉS BIZTONSÁGI KÖVETELMÉNYEK

## Egyéb rendelkezések

Az építési hely környezetét és határát ki kell jelölni és jelzőtáblákkal kell ellátni, és ha **szükséges biztonsági őrt, kamerás megfigyelő rendszert kell alkalmazni**. Ez a vagyonvédelmet is növeli, és meggátolja, hogy a veszélyes munkaterületen illetéktelen személyek tartózkodjanak.

## Ivóvízellátás

Az építési munkahelyen dolgozókat el kell látni elegendő mennyiségű **ivóvízzel**, ennek hiányában más, alkalmas, alkoholmentes itallal. Az ivóvízvételi helyeket a munkavégzési helyek közelében kell kialakítani.

Vízvezetékes ivóvíz hiányában az ivóvízről egyéb módon kell gondoskodni.

# AZ ÉPÍTÉSI MUNKAHELYEKEN ÉS AZ ÉPÍTÉSI FOLYAMATOK SORÁN MEGVALÓSÍTANDÓ MINIMÁLIS EGÉSZSÉGVÉDELMI ÉS BIZTONSÁGI KÖVETELMÉNYEK

A munkavállalók számára

a) gondoskodni kell olyan megfelelően kialakított zárt térről (pl. lakókonténerről), amelyben a munkavállalók az időjárás hatásaitól védetten, **higiénikus körülmények között étkezhetnek**;

b) biztosítani kell a munkavállalók részére olyan **főző-, illetve étel melegítésére alkalmas felszereléseket**, amelyek a higiéniai követelmények megtartása mellett lehetővé teszik ételeik elkészítését.

# AZ ÉPÍTÉSI MUNKAHELYEKEN ÉS AZ ÉPÍTÉSI FOLYAMATOK SORÁN MEGVALÓSÍTANDÓ MINIMÁLIS EGÉSZSÉGVÉDELMI ÉS BIZTONSÁGI KÖVETELMÉNYEK

## **Dohányzó hely kijelölése**

Minden munkahelyen külön dohányzó helyet (helyeket) kell kijelölni.  
(1999. évi XLII. törvény)

A dohányzó helyet az épületek, építmények (konténerek) bejáratától, a tűzveszélyes anyagok tároló helyeitől 5 méterre kell kijelölni, és a 39/2013. (II. 14.) Korm. rendelet 7. sz. melléklete szerinti táblával kell jelölni. (lásd: következő oldalon)

A dohányzó helyet (helyeket) fel kell szerelni nem éghető anyagú hamutartóval.

# DOHÁNYZÁST TILTÓ TÁBLA



## DOHÁNYZÁSRA KIJELÖLT HELY

SMOKING AREA  
ZONE FUMEUR  
RAUCHERZONE  
МЕСТО ДЛЯ КУРЕНИЯ

A dohányzásról leszokáshoz segítséget kaphat, illetve  
törvényszegés észlelése esetén észrevételt tehet

az alábbi telefonszámon:

06 40 200 493

[www.leteszemacigit.hu](http://www.leteszemacigit.hu)

# AZ ÉPÍTKEZÉSEKEN TILTÓ, FIGYELMEZTETŐ, UTASÍTÁST ADÓ TÁBLÁKAT KELL ELHELYEZNI





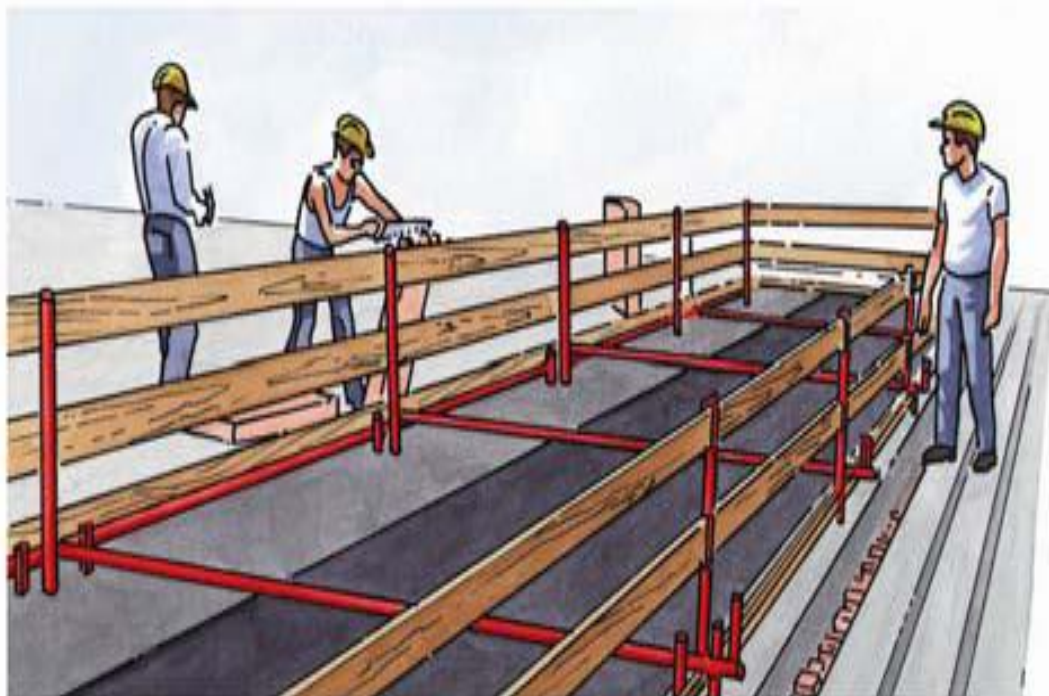
# AZ ÉPÍTKEZÉSEKEN TILTÓ, FIGYELMEZTETŐ, UTASÍTÁST ADÓ TÁBLÁKAT KELL ELHELYEZNI



# ELSŐ HELYEN A MUNKÁT VÉGZŐK BIZTONSÁGA ÉS EGÉSZSÉG VÉDELME



# LEESÉS ELLENI VÉDELEM MINDEN LEESÉS ÉS BEEESÉS VESZÉLYES HELYEN



# LEESÉS ELLENLEESÉS ELLENI VÉDELEM MINDEN LEESÉS ÉS BEESÉS VESZÉLYES HELYEN



## Biztonságos állványzat

# LEESÉS ELLENI VÉDELEM MINDEN LEESÉS ÉS BEESES VESZÉLYES HELYEN



A munkaárok felett legalább 200 méterenként  
szabályos átjáró hidakat kell létesíteni

# ELÉRHETŐSÉGEIM

Somogyi Gyula  
munkabiztonsági szakértő  
+36/30 532-5204  
[gyula.somogyi46@t-online.hu](mailto:gyula.somogyi46@t-online.hu)

# KÖSZÖNÖM A FIGYELMET!

**SZÉCHENYI**  2020



MAGYARORSZÁG  
KORMÁNYA

Európai Unió  
Európai Szociális  
Alap



**BEFEKTETÉS A JÖVŐBE**