



GINOP- 5.3.4. - 16 - 00006

A MUNKAHELYI EGÉSZSÉG ÉS BIZTONSÁG FEJLESZTÉSE AZ ÉPÍTŐIPARBAN

SZÉCHENYI 2020



MAGYARORSZÁG
KORMÁNYA

Európai Unió
Európai Szociális
Alap



BEFEKTETÉS A JÖVŐBE

Perlaki Géza

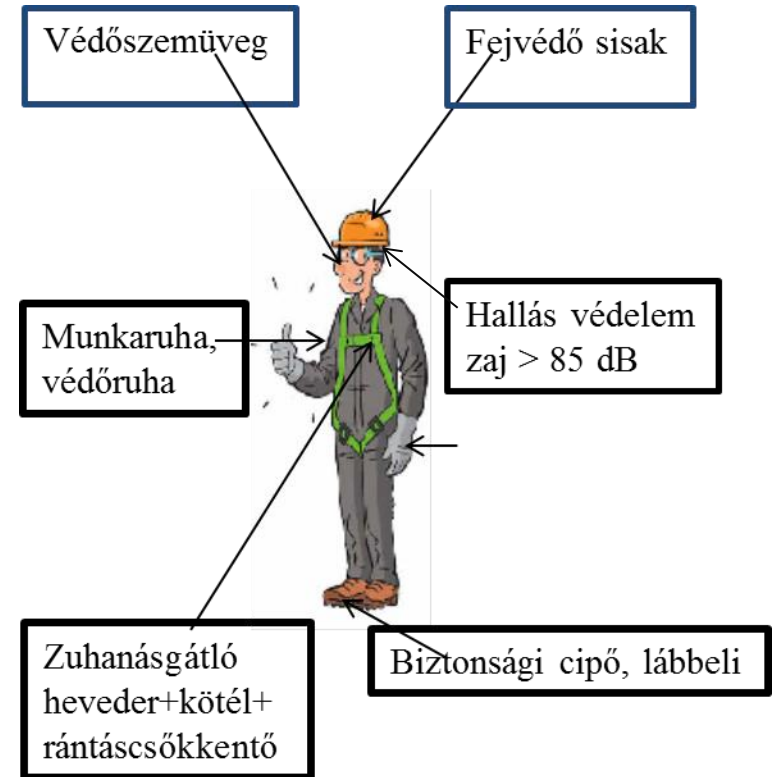
**Egyéni védőeszközök
biztosításának és használatának
belső szabályozása**

EGYÉNI VÉDŐESZKÖZÖK (EVE)

- Alkalmazása, ha nincs Kollektív védelem!
- Az EVE alkalmazása a kis- és mikró vállalkozásoknál a legkifogásolhatóbb
 - Nagyobb cégeknél szabályozott,
 - az eszközök rendelkezésre állnak
 - Kisebb cégeknél hiányos vagy nincs is szabályozás,
 - juttatás esetleges
- Dolgozónak és a munkavégzés helyszínén tartózkodónak is viselni kell

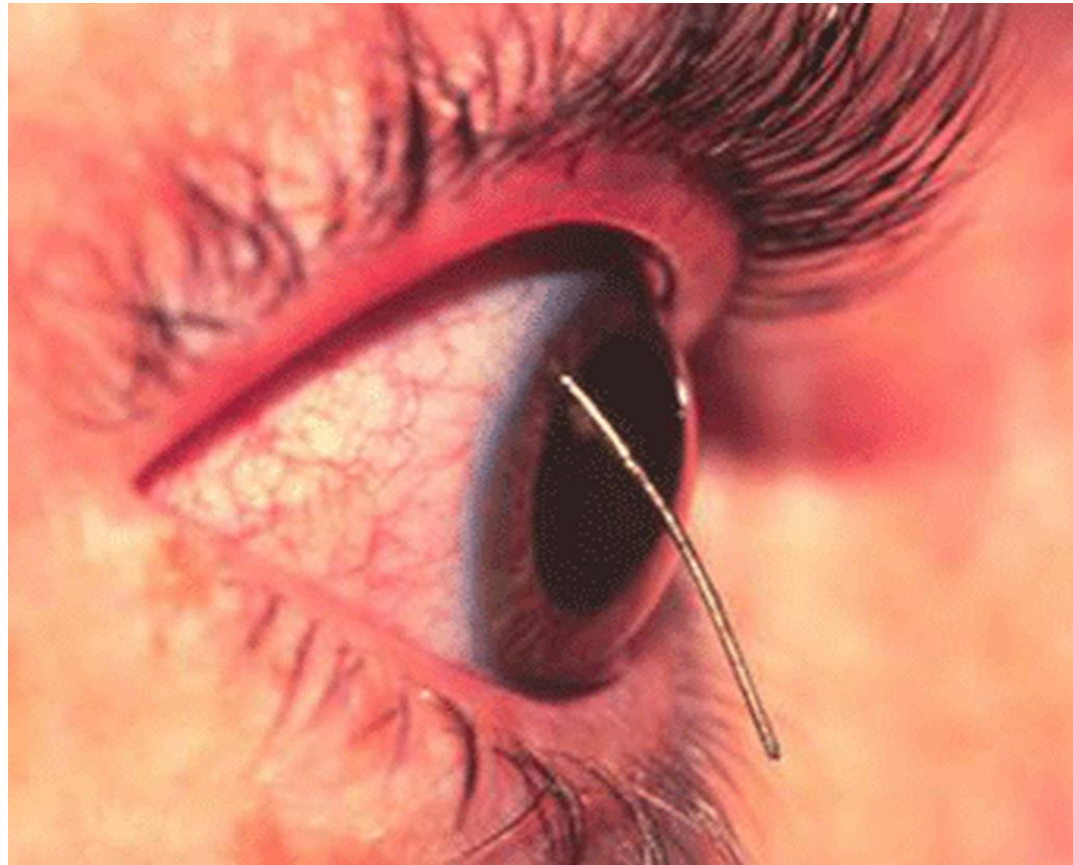
ÉPÍTKEZÉSEN HASZNÁLT EVE

- Mit kell védeni egy építkezésen
 - Fej, arc, szem
 - Hallás, légzés
 - Kéz, láb, törzs, stb...
- Egyéb szakipari munkák más veszélyeket is hordozhatnak:
 - Villanszerelés, festés, szigetelés, csőszerelés, darabolás



PÉLDA SÉRÜLÉSVESZÉLYRE

- Drótkorong használatánál kell védőszemüveg viselni,
 - a szerencsés sérült nem vesztette el a szeme világát



- Munkavédelmi (1993. évi XCIII.) törvény
 - 54§ (7): a munkáltató kötelessége biztosítani **a védőeszközök rendeltetésszerű használhatóságát**, védőképességét, kielégítő higiénies állapotát, szükséges tisztítását, karbantartását, javítását, pótlását”
 - 56§ : Az egyéni védőeszköz juttatásának **belső rendjét** a munkáltató **írásban** határozza meg.”

MUNKÁLTATÓI JUTTATÁSI REND KIALAKÍTÁSA

- Kockázatértékelés alapján
 - 3 évenként felül kell vizsgálni
 - Szaktevékenységnek minősül!
- Munkavállaló testi adottságai alapján – EVE kardon használata célszerű!
 - Fejméret
 - Testmagasság, testsúly (évente felülvizsgálni)
 - Kesztyű méret
 - Lábméret
- Egyéni védőeszköz juttatása a tevékenység szerint
 - Több ártalom ellen kombinált egyéni védőeszközt kell biztosítani

EGYÉNI VÉDŐESZKÖZ TANÚSÍTÁS – EK TÍPUSTANÚSÍTVÁNYOK

- Az egyéni védőeszközt a munkáltatónak kell:
 - beszerezni
 - dokumentáltan átadni a dolgozójának, illetve a veszélyes területen tartózkodóknak: vendégek, hatósági személyek, vevők, stb.
- A vásárlásnál ellenőrizni kell, hogy az adott EVE rendelkezik-e EK-típustanúsítvánnyal, vagy megfelelőség tanúsítással.

BÁTOR VAGY BOTOR?

- Mit kapott a munkavállaló a zuhanásgátló helyett? Bátorságot...



EVE - HASZNÁLATI SZEMPONTOK, ELŐÍRÁSOK

- Használatot oktatni, gyakoroltatni kell
 - Zuhanásgátló, gázmaszk, stb...
 - Karabiner, 5 pontos beülő
- A kiadott EVE használata **KÖTELEZŐ**
 - Szankció: munkavégzés eltiltás, munkabér nélkül
- Az Mvt 60. § (1) b) : „a munkavállaló köteles az egyéni védőeszközt rendeltetésének megfelelően használni és a tőle elvárható tisztításáról gondoskodni”

PÉLDA: HEGESZTÉS

- Hegesztésnél a pajzs önmagában kevés védelmet nyújt az emberi testnek
 - Test és a kéz védelem?

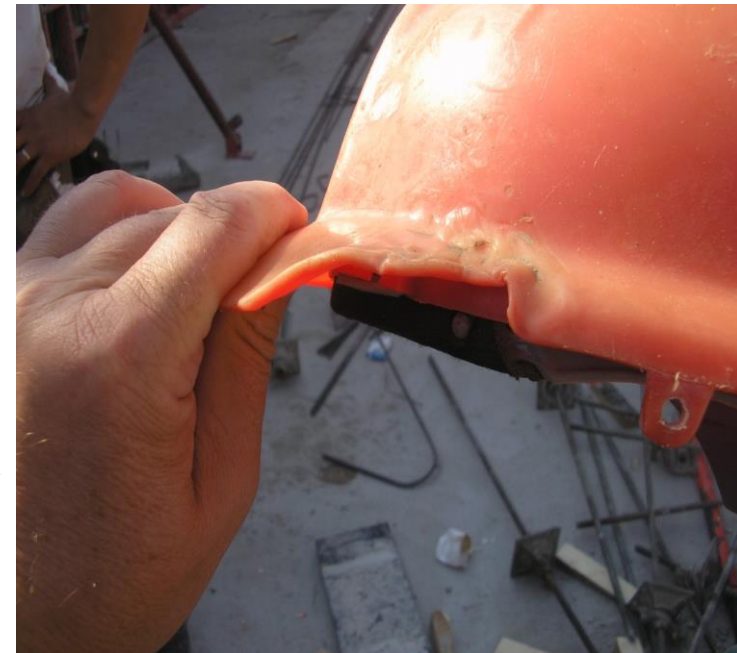


VÉDŐESZKÖZ TÁROLÁSA

- **Használatba vétel előtt**
 - Gyári csomagolás, megfelelő körülmények
- **Használatba vétel után**
 - Védősisakot külön, ütdéstől óvni pl. autó csomagtartóban
 - Légzésvédő, maszk, gázálarc külön táskában
 - Kötél kötélzsákban
- **Gyártói kezelési utasítások betartása**

FELÜLVIZSGÁLATOK

- **Soron kívüli**
 - Baleset esetén, ha az EVE-vek összefüggött
 - EVE gyártója is jogosult
- **Időszakos**
 - Gyártói előírás alapján
 - Lejárati idő szerint
 - Pl. védősisak 3-5-7 év
(anyag összetétel alapján)
 - Zuhanásgátló évente
 - Gyártó vagy általa megbízott szakember



EVE KEZELÉSE

- Tisztítás, karbantartás, javítás
 - Alap tisztítást a dolgozó végezheti
 - Engedély nélkül hazavinni tilos az EVE-t
- Csere
 - Nincs kihordási idő, de sérülés vagy „szavatosság” lejárat esetén cserélni kell
- Veszélyes hulladék a cserélt EVE?
 - Sokszor IGEN, ezeket tilos építési, kommunális hulladékkal keverni
 - Pl. légzészvédő szűrőbetét, festékes védőruha, szennyezett kesztyű
 - Sérült védőcipő, elhasznált sisak, stb...

MUNKAVÉDELMI KÉPVISELŐ SZEREPE

- Az Mvt. 72. § (1) előírásai alapján:
 - „A munkavédelmi képviselő jogosult meggyőződni a munkahelyeken az egészséget nem veszélyeztető és biztonságos munkavégzés követelményeinek érvényesüléséről, így **különösen a munkahelyek, a munkaeszközök és egyéni védőeszközök biztonságos állapotáról;**”
- A munkavédelmi képviselő jogosult részt venni az EVE szabályzat elkészítésében és az illetékességi munkaterületén rendszeresen ellenőrizheti a munkavállalók egyéni védőeszközzel történt ellátását, azok szabályos viselését.

KÖSZÖNÖM A FIGYELMET!

SZÉCHENYI 



HUNGARIAN
GOVERNMENT

European Union
European Regional
Development Fund



INVESTING IN YOUR FUTURE